

mapeo

**BUENAS PRÁCTICAS DE
GÉNERO EN DESARROLLO**



mapeo

BUENAS PRÁCTICAS DE GÉNERO EN DESARROLLO

UN PROYECTO DE:

AEXCID (Agencia Extremeña de Cooperación)

PROYECTO IMPULSADO POR:

Feministas cooperando

METODOLOGÍA Y PRODUCCIÓN:

Elena Cayeiro Mancera

MAQUETACIÓN Y DISEÑO MAPEO:

Siro Santos García

FUENTES:

NT Rashmir Baya
DIN Next LT pro

ILUSTRACIONES:

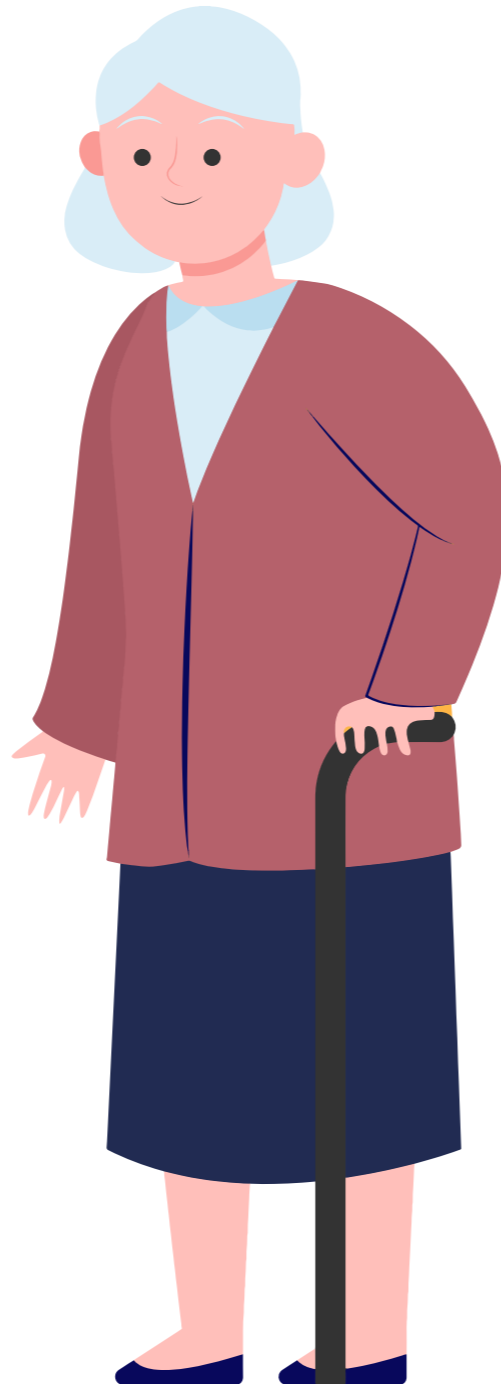
Freepik.com y Siro Santos

INTRODUCCIÓN

MAPEO BUENAS PRÁCTICAS DE GÉNERO EN DESARROLLO

Nos planteamos y analizamos el mundo en base a unas representaciones y códigos que se nos imponen de antemano. Es por ello que desde la Cooperación al Desarrollo continuamente tratamos de hacer un **análisis crítico de las mismas para reinterpretar estas visiones hegemónicas** y poder trazar, desde un enfoque holístico y transversal, nuestros proyectos enmarcados en la realidad que nos rodea. Pero, ¿y si en vez de usar lo que ya está, somos nosotras las que creamos unas nuevas representaciones y códigos? ¿Cómo se configura el territorio desde nuestro punto de vista? Precisamente ese es el objetivo de un mapeo colaborativo, establecer nuevos trazados y **fortalecer narrativas alternativas y críticas** de actores y actrices empoderadas que ya están trabajando desde un enfoque feminista.

Feministas Cooperando es una agrupación integrada por 5 organizaciones feministas extremeñas: ADHEX (Asociación de Derechos Humanos de Extremadura), MZC (Mujeres en Zona de Conflicto), Malvaluna, Fundación Anas y Fundación Mujeres asumiendo la coordinación.



DE LAS TEORÍAS A LAS PRÁCTICAS.

Este proyecto pretende **fortalecer la perspectiva feminista en las acciones de Cooperación y Educación para el Desarrollo** que se diseñen e implementen en Extremadura, sensibilizando a la sociedad civil extremeña sobre temas fundamentales para los derechos humanos de las mujeres y elaborando recomendaciones para incorporar una futura estrategia de género de la cooperación y la educación para el desarrollo de la región.

Así, el proyecto **“Feministas Cooperando impulsando el ámbito estratégico 2 “Feminismos y desigualdades”** del plan de cooperación extremeña” financiado por la AEXCID, se plantea en el marco de la entrada en vigor del Plan General de la cooperación extremeña: Ciudadanía Global y Cooperación para el Desarrollo de Extremadura y como una forma concreta de impulsar las transformaciones necesarias para impulsar una estrategia feminista en la cooperación a la luz de las recomendaciones emitidas por la agrupación. Dentro de dicho proyecto, y en

el marco del resultado **“Apoyado el proceso de constitución y reflexión del grupo de trabajo del Ámbito Estratégico 2 Feminismos y Desigualdades”**, la agrupación Feministas Cooperando planificó desarrollar un Mapeo de Buenas Prácticas de Género en Desarrollo.

Conocer y visibilizar casos de éxito y buenas prácticas sobre cómo se integra el Enfoque de Género en Desarrollo sigue siendo una necesidad entre el sector de la Cooperación. De esta forma lo que se espera conseguir con la realización de este mapeo es facilitar a los actores de la cooperación la identificación de las acciones y estrategias que pueden ayudarles a mejorar en materia de igualdad de género, tanto al interior de sus organizaciones como en los proyectos que desarrollan. Este cuadernillo, complementado con el mapa virtual de geo-referenciación, pretende ser una pequeña compilación de algunos **ejemplos de luchas y resistencias feministas** desarrollados con un Enfoque de Género en Desarrollo, narrado desde las protagonistas de las mismas, que nos ayude a la reflexión y al repensarnos para seguir transformando.

“PONER LA VIDA EN EL CENTRO”

METODOLOGÍA

¿QUÉ ES UN MAPEO COLECTIVO?

EL MAPEO COLECTIVO ES UN PROCESO DE CREACIÓN QUE SUBVIERTE EL LUGAR DE ENUNCIACIÓN PARA DESAFIAR LOS RELATOS DOMINANTES SOBRE LOS TERRITORIOS, A PARTIR DE LOS SABERES Y EXPERIENCIAS COTIDIANAS DE LAS PARTICIPANTES.



territorios, no sólo como receptoras de las políticas, sino como creadoras e impulsoras de las mismas, protagonistas de las transformaciones.

“EL MAPEO ES UN MEDIO, NO UN FIN”¹

Pretendemos utilizar este recurso cartográfico crítico señalando que se trata de un medio para identificar, visibilizar y seguir trabajando de manera conjunta, aprovechando las mismas redes que se forman en los intercambios y aspirando a continuar con la realización de los mismos. Es fundamental para ello poder **colectivizar y democratizar herramientas** como el mapeo no sólo entre el personal técnico de las ONGDs y demás entidades, si no entre cualquier persona interesada en aportar a la construcción de alternativas desde sus territorios, formando con la práctica a nuevas mapeadoras.

¿Qué es un Mapeo Colectivo?

El Mapeo Colectivo es una **herramienta o práctica de creación colaborativa** que nos permite subvertir las narrativas dominantes o hegemónicas a través de la reflexión y la socialización de saberes y prácticas que parten desde las experiencias propias de lo cotidiano. Esta metodología nos permite **visibilizar y representar de forma gráfica** diferentes territorios incluyendo a sus actores, estrategias y luchas para impulsar una participación colectiva, el intercambio y la crítica, así como señalar nudos clave y relaciones de poder existentes.

Se trata de un proceso que busca un intercambio continuo para crear nuevas formas de representación e interpretación de las realidades que transitamos en nuestras prácticas diarias y que, a través de las formas con las que se configura, sea accesible para todas las personas que integran los



* *Manual de Mapeo Colectivo - Iconoclasistas.net*

1. Risler, Julia y Ares, Pablo (2013). *Manual de mapeo colectivo: recursos cartográficos críticos para procesos territoriales de creación colaborativa.*

MAPEO COLECTIVO Y ENFOQUE DE GÉNERO

“LO QUE NO SE NOMBRA NO EXISTE, LO QUE NO SE REPRESENTA NO SE VISIBILIZA”²

¿Por qué nos parecía adecuado utilizar la metodología del Mapeo Colectivo para identificar Buenas Prácticas de Género en Desarrollo?

¿Por qué nos parecía adecuado utilizar la metodología del Mapeo Colectivo para identificar Buenas Prácticas de Género en Desarrollo? Porque esta herramienta nos muestra lo que está muchas veces invisibilizado. El hecho de que cualquier persona pueda participar del mapeo implica que se nos van a mostrar **realidades diversas** a partir de las experiencias de identidades diversas, y que por tanto podremos conocer de primera mano conflictos que de otra forma no tendríamos en cuenta. El espacio no está percibido por igual según nos atraviesen unas realidades u otras, incluyendo el género, por lo que la forma de representarlo será dispar y nos revelará qué debemos considerar a continuación.

Es importante que nos planteemos quién crea los mapas y quién hace los relatos y en base a qué preceptos, pues mayoritariamente estos están realizados desde los poderes económicos, desde lo productivo y lo material, pero pocas veces nos muestran lo que sostiene la vida, lo reproductivo, lo colectivo. También nos muestra otras agencias y otras formas de hacer, nos hace pensar en lo que se transforma desde las bases y desde lo micro, permitiendo que otras narrativas se hagan visibles y se pongan en valor, además de forzarnos a hacer un ejercicio de **construcción conjunta de conceptos desde lo subjetivo y lo colectivo**, en lugar de imponer nociones desde los ejes de poder.

El mapeo también nos hace cuestionar la **interseccionalidad** de nuestras prácticas. Con la utilización de diversos códigos, por ejemplo: tipo de financiación, comunidades destinatarias, ámbitos de autonomía, etc., nos puede llegar a poner en manifiesto con quién se está trabajando actualmente; si hay algún sector o grupo que esté siendo especialmente atendido y, en contraposición, otros que estén siendo invisibilizados y vulnerados; o qué proyectos o prácticas están siendo actualmente financiadas o no. Se nos presenta una pregunta clave: **¿estamos aplicando un enfoque transversal en nuestros proyectos, programas y acciones?**

Además, consideramos que ya de por sí esta herramienta, aplicada de una forma correcta, nos ayudaba a examinar algunas de las cuestiones que se nos presentaban desde el inicio, como por ejemplo, qué consideran Buena Prácticas las diferentes entidades que forman parte de la CID, quién las está realizando, dónde se ubican las mismas, etc. Esto nos permitiría hacer un análisis, gracias a las codificaciones utilizadas, accesible y objetivo de la realidad de la Cooperación al Desarrollo actual.

Contamos además con que los resultados que esperamos pueden no corresponderse con la imagen final que nos muestre el mapa, o mostrarnos intersecciones con las que no contábamos, y es precisamente en esa reflexión donde podemos ahondar para repensarnos. Por ejemplo, en el caso concreto de este mapeo, el 90% de las respuestas que hemos recibido de todas las entidades ha sido de parte de mujeres.

2. Elena Cayeiro, Taller de Mapeo de Buenas Prácticas de Género en Desarrollo, Feministas Cooperando, abril 2020



MAPEO COLECTIVO Y ENFOQUE DE GÉNERO

“EL MAPEO NOS HACE CUESTIONAR LA INTERSECCIONALIDAD DE NUESTRAS PRÁCTICAS”



Este porcentaje (página anterior) en las respuestas, nos podría llevar a preguntarnos si somos las mujeres las que seguimos encargadas de llevar a la práctica, y sólo en algunas fases, el Enfoque de Género a nuestras organizaciones porque aún nos falta implementarlo de manera transversal y/o a nivel institucional, resultando de ello “una marginación real de los temas de género cargada de frustraciones, convicción de que este es una moda que no cambia nuestro accionar diario, y de estereotipos interiorizados por los actores individuales y la cultura organizacional de las agencias y organizaciones”³. Es imprescindible por ello, que a la hora de elaborar proyectos o implementar Políticas de Igualdad en nuestras entidades, tengamos un compromiso real con la integración del Enfoque de Género en todas las áreas profesionales, mejorando así lo cualitativo de nuestras intervenciones y aumentando su impacto transformador.

En el “**Diagnóstico sobre la integración de la perspectiva de género en las distintas fases del ciclo de proyectos de las ONGD y colectivos extremeños**” realizado en 2017 por Fundación Mujeres, se apunta que “persiste una brecha entre los discursos que hablan de la importancia de trabajar con un enfoque de género en desarrollo y la planificación de los proyectos, donde estas intenciones se diluyen”⁴, pues aunque la totalidad de las ONGD manifestaron como relevante incluir iniciativas para reducir brechas de desigualdad en sus proyectos, un análisis de sus actividades mostró que menos de un 40% concretaban esa intención en actividades destinadas a eliminar brechas de desigualdad. Es por ello que debemos plantearnos si el Género en Desarrollo se ha constituido como una categoría más para complementar formularios o es una apuesta sustantiva



3. Alcalde, Ana Rosa (2006). *Herramientas para la integración del Enfoque de Género en los proyectos de Cooperación. Género y Desarrollo, El camino hacia la equidad.*
4. Valverde, Ana (2017) *Diagnóstico sobre la integración de la perspectiva de género en las distintas fases del ciclo de proyectos de las ONGD y colectivos extremeños.* Fundación Mujeres

METODOLOGÍA PARA UNA CUARENTENA

“LA CRISIS DEL COVID-19 HA CUESTIONADO NUESTRAS FORMAS DE CUIDAR”



Precisamente, es en el **contexto del COVID19** donde tiene lugar este mapeo de Buenas Prácticas de Género en Desarrollo, un momento en el que nos ha sido necesario darle la vuelta a todas nuestras metodologías y prácticas para adaptarlas a las necesidades y a las medidas que se han tomado en el transcurso de estos meses.

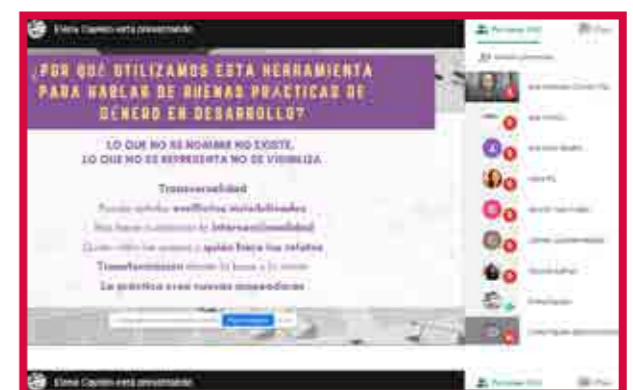
La **interacción de las mapeadoras** y su relación con el mapa puesto en común, así como con los materiales utilizados en el proceso, es uno de los grandes problemas que no íbamos a poder solventar dada la imposibilidad de reunión en las primeras fases de la cuarentena, siendo para nosotras una parte esencial para el intercambio de experiencias y narrativas, la rememoración y la creatividad. La herramienta del mapeo está pensada para ser llevada a cabo de forma presencial a través de la utilización de cartografías físicas y metodologías participativas, por lo que ha sido un reto intentar adaptar su formato a lo virtual, sin perder algunas de las claves esenciales que definen el proceso.

Así pues, para una identificación de Buenas Prácticas inicial, así como para la presentación de la herramienta tal y como la entendemos, convocamos a un taller online al inicio del proceso. Si bien era imposible crear un mapa participativo virtual participativo dada la falta de conocimiento de herramientas informáticas adecuadas por todas las personas participantes, decidimos pedir a cada una que dibujara un mapa propio de Extremadura en el que ir señalando después los puntos clave. Nos parecía interesante hacer además este trabajo

de rememoración del territorio para poder trabajar desde las experiencias propias, permitiendo cualquier aporte que nos pareciera transformador.

Utilizamos una serie de **iconos de codificación** para que nos fuera más fácil plasmar en el mapa las diferentes prácticas, y luego pusimos en común con chinchetas, en un mapa físico dibujado a expreso por la facilitadora y colocado en un soporte de corcho, las diferentes aportaciones, con el fin de poder visualizarlas todas y hacernos una serie de preguntas para reflexionar dónde y cómo estaban situadas las Buenas Prácticas que conocíamos en Extremadura.

Finalmente, pedimos a cada participante que nos remitiera su mapa propio junto con la leyenda correspondiente para sistematizar la información a través de los códigos, que junto con los aportes realizados en el taller, nos dieron bastante información, no sólo sobre las buenas prácticas como tales, sino también sobre qué se entiende como Buena Práctica de Género en Desarrollo entre las entidades de la Cooperación extremeña.



** Taller de Mapeo de Buenas Prácticas en Género en Desarrollo durante a pandemia de COVID-19, realizado el 30 de Abril de 2020, en el que participaron 18 entidades.*

PROCESO DE MAPEO Y PRODUCTOS

CUADERNILLO Y MAPA DE GEO-REFERENCIACIÓN



Tras un levantamiento de fuentes secundarias gracias al taller online, los aportes de la agrupación Feministas Cooperando y de una investigación a través de páginas webs, plataformas y redes sociales, incluyendo a todas las organizaciones reflejadas en los directorios web de AEXCID y CONGDEX, procedimos al levantamiento de fuentes primarias mediante un formulario online con preguntas específicas sobre la entidad y sobre la Buena Práctica, que hicimos llegar a cada mapeada en esta primera fase, además de una entrevista para complementar la información en algunos casos.

Es necesario destacar las dificultades con las que contaron las organizaciones mapeadas para enviar sus propuestas, muchas de ellas en **procesos de ERTEs** (Expedientes de Regulación de Empleo Temporal) y con una **carga de trabajo incrementada durante la cuarentena**, por lo que se recibieron menos respuestas de las esperadas. Creemos que es interesante destacar el hecho de que, aunque se trataba de una situación excepcional y sobrevenida, muchas de las organizaciones no contaban tampoco antes con herramientas de conciliación o de cuidado y acompañamiento de sus trabajadoras, lo que se ha traducido en intensificar lo que consideramos como crisis sobre los cuidados actual puesta en relieve por el COVID-19, y que se ha visto reflejada también a lo interno de entidades que trabajan precisamente por el enfoque de género, tan centrado en dichas problemáticas.

Esto, y tras proceder a un análisis y selección de las que consideramos más adecuadas, ya sea por los elementos que consideramos más destacados, la temporalidad o la información proporcionada, nos obligó a realizar a una segunda tanda de levantamiento de fuentes secundarias para poder completar el cuadernillo, especialmente respecto a las

Autonomías Económica (Derechos Económicos y Laborales) y Autonomía Física (Derechos Sexuales y Reproductivos), de las que contábamos con pocos ejemplos.

Este cuadernillo es sólo una muestra de algunas de las Buenas Prácticas que hemos encontrado gracias al intercambio con las entidades y a diversas búsquedas que nos han llevado a los proyectos y acciones que hemos reflejado. Si bien es verdad que algunas de las fichas recibidas no están reflejadas en el cuadernillo, habiendo realizado una selección lo más objetiva posible con aquellas Buenas Prácticas que nos parecían tener elementos especialmente reseñables, queremos dejar constancia de la existencia de multitud de proyectos que a día de hoy incorporan o están empezando a incorporar el Enfoque de Género de una forma transversal y transformadora.

La necesidad de plasmar en un mapa virtual de georeferenciación no es sólo facilitar la información. El objetivo final de este mapeo es promover las Buenas Prácticas de Género en Desarrollo como un objetivo transversal de la Cooperación al Desarrollo, y la creación de un soporte digital nos permitirá **seguir incorporando nuevas entidades mapeadas** que servirán de ejemplo y elemento motivador para continuar incorporando el Enfoque de Género en las acciones y estrategias tanto de interior de las organizaciones como en los proyectos desarrollados.

Es por ello que en el taller final para compartir los resultados con las entidades participantes e interesadas, también planteamos un tiempo para explicar cómo funciona la herramienta de opentreetmap, permitiendo así un **traslado del conocimientos digitales para fortalecer las capacidades de las participantes**, así como para democratizar cada vez más una práctica como el mapeo. Esto permitirá las sucesivas incorporaciones al mapa creado de nuevas Buenas Prácticas de una forma más horizontal y sin la necesidad de especialistas, permitiendo adaptarlo a las dinámicas cambiantes de nuestras realidades.

BUENAS PRÁCTICAS

Y CATEGORÍAS DEL MAPEO COLECTIVO

¿QUÉ SON LAS BUENAS PRÁCTICAS DE GÉNERO EN DESARROLLO?

Entendemos por Buenas Prácticas de Género en Desarrollo aquellas iniciativas, programas, proyectos, acciones u otros que estén concebidas y desarrolladas en línea con un enfoque en el que:

- Se cuestiona el paradigma que equipara el crecimiento económico con el desarrollo.
- Se tenga claro que la integración de las mujeres al desarrollo no trae consigo de forma automática la superación de las desigualdades entre mujeres y hombres, sino que es necesario superar las relaciones de poder.
- No se trate de incorporar a las mujeres al desarrollo sin más, sino analizar las relaciones de poder, el conflicto y las relaciones de género.
- Se potencie comprender las causas de las desigualdades entre mujeres y hombres y abordarlas desde una óptica de justicia y derechos humanos.

Pretenden servir de ejemplo, sin ser respuestas únicas ni cerradas, para encaminar a la Cooperación extremeña en su mandato para hacer efectiva la igualdad entre mujeres y hombres y transversalizar el enfoque de género en todas las actuaciones que apoye o ponga en marcha.





AUTONOMÍA FÍSICA

La autonomía física se entiende como la garantía de la completa libertad de las mujeres para tomar decisiones acerca de su sexualidad y sus posibilidades de reproducción.

Las Buenas Prácticas en esta Autonomía se referirán a aquellas que busquen difundir y promover el pleno ejercicio de los Derechos Sexuales y Reproductivos de las Mujeres, como parte integrante de los derechos humanos y como proceso fundamental para asegurar la autonomía física y la libertad sobre los cuerpos respetando las especificidades de cada persona.



DERECHO A LA VIDA SIN VIOLENCIA Y DISCRIMINACIÓN

La CEDAW interpreta el derecho a vivir una vida libre de violencia como el derecho a vivir libre de discriminación. En la recomendación general n°19, en el primer punto de los antecedentes, la CEDAW se expresa así: "La violencia contra la mujer es una forma de discriminación que impide gravemente que goce de derechos y libertades en pie de igualdad con el hombre". O sea, que vivir una vida libre de violencia es una condición necesaria para la igualdad de derechos y su goce sin discriminación.

La violencia de género es consecuencia de una estructura social y cultural que establece desigualdades entre hombres y mujeres, produciendo obstáculos en todos los ámbitos de la vida mediante el mantenimiento de roles y estereotipos que sitúan a las mujeres y niñas en posiciones de inferioridad y promueven relaciones de dominio - sumisión.

Todas las buenas prácticas que estarían en esta línea deberían de contribuir a la erradicación de la violencia basada en el género y la promoción efectiva del principio de igualdad y no discriminación en todos los ámbitos y esferas de la vida.



AUTONOMÍA ECONÓMICA

La autonomía económica se explica como la capacidad de las mujeres de generar ingresos y recursos propios a partir del acceso al trabajo remunerado en igualdad de condiciones que los hombres. En esta autonomía se reconoce el derecho de las mujeres a trabajar y ganar su propio ingreso, así como la necesidad de una distribución equitativa del trabajo remunerado y no remunerado entre mujeres y hombres, o su relación con el reparto de la carga total de los trabajos del ámbito reproductivo y el uso del tiempo.

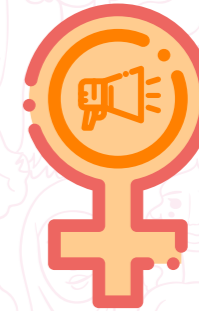
Una Buena Práctica en el ámbito de la Autonomía Económica tendría por objetivo promover el pleno ejercicio de los derechos económicos y laborales así como la autonomía económica de las mujeres, en particular las más pobres, creando y consolidando condiciones de igualdad de género en el mundo del trabajo remunerado y visibilizando y repartiendo el trabajo no remunerado y de cuidados para reducir la pobreza con igualdad de género, cohesión social y sostenibilidad ambiental.



AUTONOMÍA EN LA TOMA DE DECISIONES

La autonomía en la toma de decisiones en una esfera de análisis se refiere a la presencia de las mujeres en los distintos niveles de los poderes del Estado, y a las medidas orientadas a promover su participación plena y en igualdad de condiciones. Entre los diferentes indicadores que se suelen utilizar a nivel global para medir el avance en esta esfera de autonomía nos encontramos, por ejemplo: el porcentaje de mujeres en los tres poderes del Estado, es decir, a nivel judicial, ejecutivo y legislativo; o el porcentaje de mujeres electas como alcaldesas o como concejales o el nivel jerárquico de los mecanismos rectores de igualdad de género para el adelanto de las mujeres.

Una buena práctica en este Ámbito de Autonomía, tendría el objetivo de fortalecer procesos de cambio hacia la igualdad formal y real que garanticen el pleno ejercicio de los derechos sociales, civiles y políticos de las mujeres y las niñas. Se prioriza el fomento de la autonomía en la toma de decisiones en los ámbitos locales y comunitarios por parte de las mujeres, con especial protección a las Defensoras de los Derechos Humanos.



TRANSVERSALIZACIÓN DEL ENFOQUE DE GÉNERO

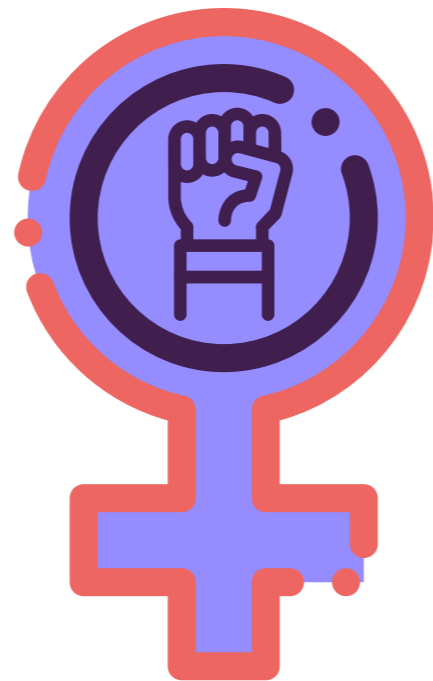
Supone la incorporación del enfoque como una herramienta común para el diseño, la ejecución y la evaluación de las políticas públicas, cualquiera que sea el ámbito de aplicación o el contenido de las mismas, a través de un conjunto de enfoques específicos y estratégicos así como procesos técnicos e institucionales que se adoptan para alcanzar este objetivo.

Se trataría de "una estrategia destinada a hacer que las preocupaciones y experiencias de las mujeres, así como de los hombres, sean un elemento integrante de la elaboración, aplicación, la supervisión y la evaluación de las políticas y programas en todas las esferas políticas, económicas y sociales, a fin de que las mujeres y los hombres se beneficien por igual y se impida que se perpetúe la desigualdad."

Estas buenas prácticas buscarían contribuir a una cultura de igualdad de género en las instituciones, asegurando la transversalización de género en todos los ámbitos de actuación, conjunto de políticas y los programas.

HYGÍA: SALUD DE MUJERES INMIGRANTES

ADHEX - ASOC. DERECHOS HUMANOS EXTREMADURA



- BUENA PRÁCTICA:

Hygía: salud mujeres inmigrantes

- ZONA DE ACCIÓN:

Extremadura

- AÑO:

2015 - 2019

- INICIATIVA

[Link a la iniciativa](#)

- DESCRIPCIÓN:

El proyecto **“Hygía: la salud de las mujeres inmigrantes”** comenzó en el año 2015. Puesto en marcha por Adhex y financiado por la Consejería de Sanidad y Políticas Sociales, a través de la convocatoria de proyectos de normalización de la Dirección General de Políticas Sociales e Infancia y Familia. El proyecto Hygía trata de sensibilizar y formar a profesionales de los Centros de Atención Primaria de Extremadura (profesionales del ámbito sanitario, social, psicológico, igualdad, etc.) en aspectos de la salud de las mujeres inmigrantes. La cuestión más destacable es el haber podido acercarse a los y las profesionales sanitarios con un proyecto que tiene por objetivo principal **acabar con las prácticas discriminatorias y de vulneración de los derechos humanos de las mujeres**. Sin ser clínico o médico, sino social, ADHEX consiguió que se interesaran por los temas propuestos, incluso que el proyecto se haya extendido a otros puntos a nivel nacional e internacional.

Las formaciones se han realizado de forma online y presencial y se elaboró una guía orientativa para profesionales, con especial hincapié en los factores culturales y religiosos de las mujeres inmigrantes y en los riesgos específicos como la **violencia de género, la trata de personas y la Mutilación Genital Femenina**.

De dicha Guía se editaron **cinco cuadernos**: Primer Cuaderno, sobre los factores culturales y religiosos; Segundo Cuaderno, sobre la Mutilación Genital Femenina; Tercer Cuaderno, una útil guía sobre la trata de mujeres con fines de explotación sexual; Cuarto Cuaderno versa sobre la violencia de género; y el Quinto Cuaderno, sobre la salud sexual y reproductiva en las mujeres inmigrantes. Todas estas guías están disponibles en la web del proyecto y pueden ser usadas.

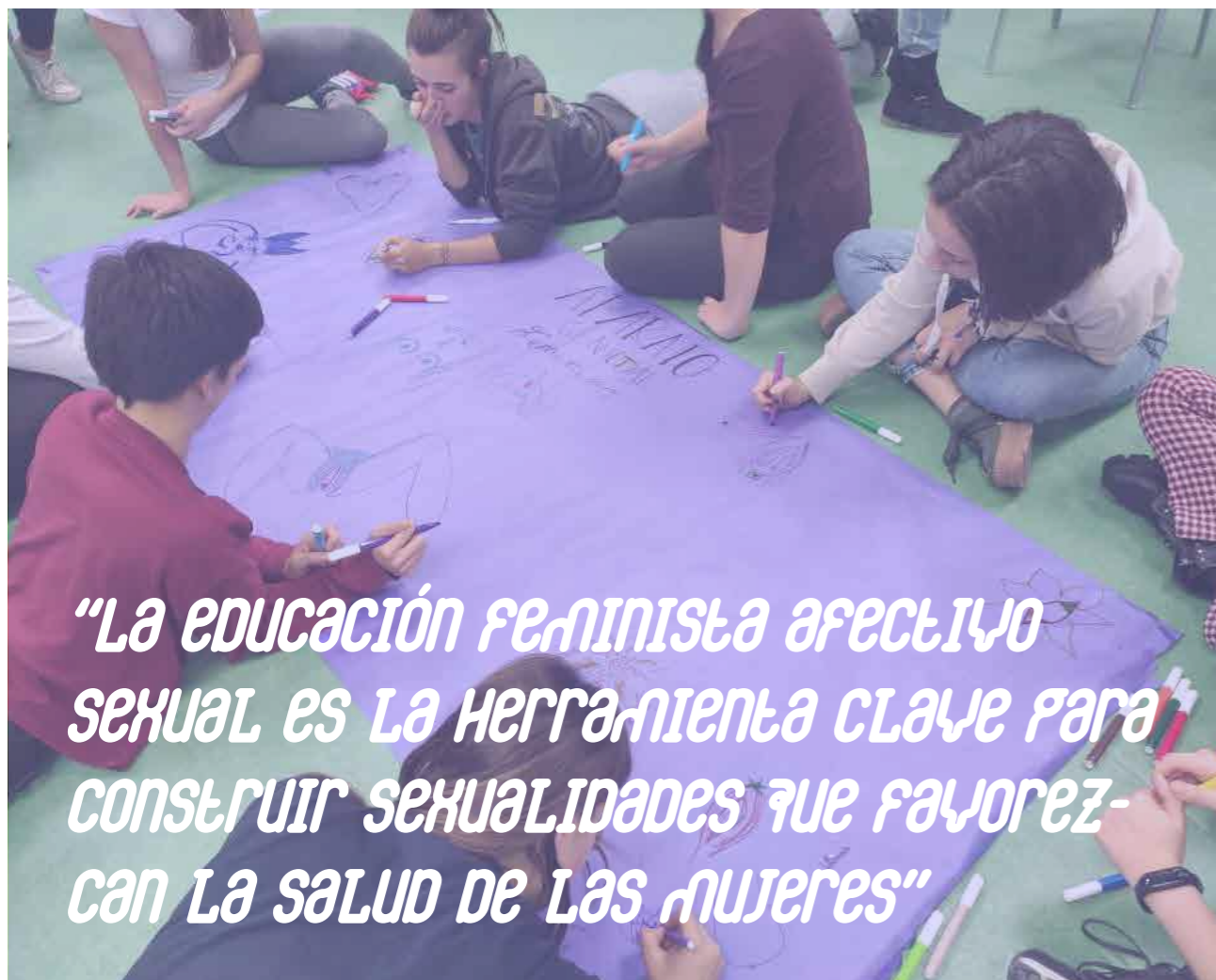
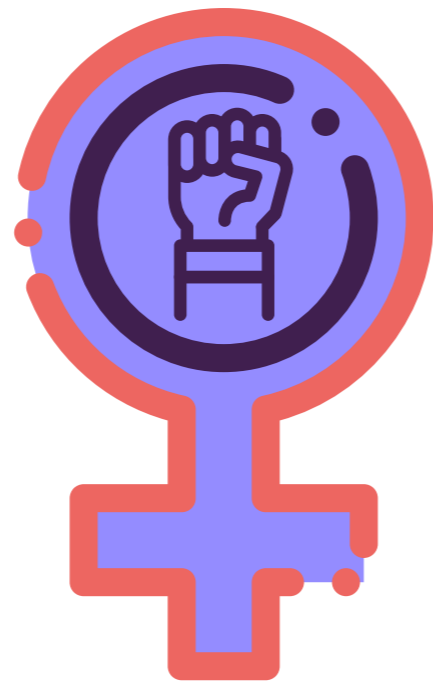
ADHEX incide especialmente en las **migraciones femeninas**, tanto el proceso de toma de la decisión de migrar (causas) como sus propios procesos migratorios, distinto del de los hombres, aunque sean utilizadas las mismas rutas o vías de acceso. Así, la asunción de las diferencias culturales y religiosas en un país cada vez más multicultural, plantea **nuevos retos en los que profesionales de las distintas disciplinas** que atienden a mujeres inmigrantes, pero especialmente del ámbito de la salud, deben saber qué se entiende por proceso migratorio, su **coste emocional y físico**, las dificultades de integración, el Síndrome de Ulises o el duelo migratorio; para saber dar una respuesta adecuada a la persona que tiene enfrente.

El **impacto del proyecto resultó muy positivo**, ya que en todos los cursos lanzados se superó el aforo, y se tuvieron que realizar filtros dado el volumen de solicitudes. En total, el número de personas beneficiarias ha sido de 555 hombres y 1170 mujeres, superando notoriamente los objetivos propuestos. Además, a través de los **sistemas de evaluación** (con altas puntuaciones) queda asegurada la adquisición de conocimientos, dando garantía de sostenibilidad al proyecto ya que el saber aprendido será llevado a la práctica y será transmitido a otros compañeros y compañeras de profesión, personas conocidas, etc.



PROYECTO SANAS EDUCACIÓN PARA LA SALUD SEXUAL Y REPRODUCTIVA

FUNDACIÓN ANAS



“La educación feminista afectivo sexual es la herramienta clave para construir sexualidades que favorezcan la salud de las mujeres”

Taller “Revalorización del placer femenino” en el Espacio para la Creación Joven de Cáceres

- BUENA PRÁCTICA:

Proyecto Sanas: Educación para la salud sexual y reproductiva de las mujeres jóvenes.

- ZONA DE ACCIÓN:

Extremadura

- AÑO:

2018 - 2019

- INICIATIVA

[Link a la iniciativa](#)

- DESCRIPCIÓN:

El Proyecto Sanas se desarrolló entre 2018 y 2019, con el fin de paliar las consecuencias de las discriminaciones de género y las derivadas en la **salud sexual de las mujeres jóvenes** extremeñas (entre los 18 y los 35 años) a través de una estrategia de educación que incluyó formación, conocimiento e información, para la salud, a fin de favorecer el **empoderamiento** en su salud sexual y reproductiva. El objetivo principal fue conseguir que las mujeres jóvenes pudiera adquirir una **mayor autoestima** que les permitiera responsabilizarse de su salud afectiva-sexual, un autoconocimiento y autonomía personal sobre su propio cuerpo y que les diese las herramientas para cuidarse en salud ante futuras o presentes situaciones de violencia y riesgos sexuales. Es importante destacar que se trata del único proyecto en Extremadura que trabajó la Sexualidad desde una visión más educadora que preventiva y desde un **enfoque transversal feminista**.

SANAS se centra en varios ejes de acción, uno de los cuales es la creación de un manual integral de sexualidad femenina:

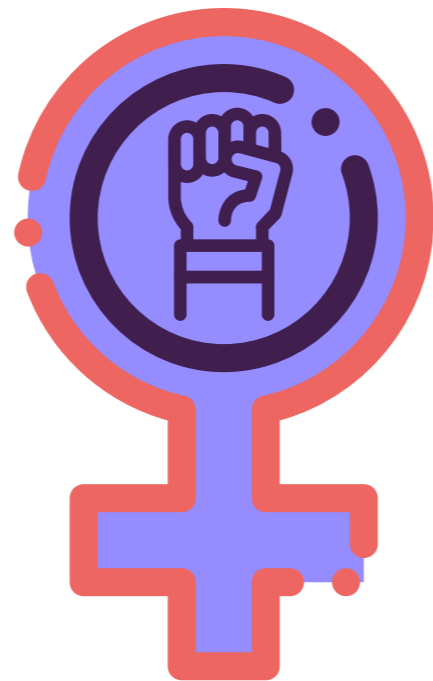
“El Clitopedium: Guía didáctica/práctica para la salud sexoafectiva y/o reproductiva femenina” en el que se abordan temas como los modelos de sexualidad, la anatomía, el ciclo menstrual o las prácticas sexuales, además de una guía de recursos centrados en la región, todo realizado con

un lenguaje accesible y dinámico, muy adecuado para las usuarias. Todas estas temáticas se volcaron en multitud de talleres para la presentación del proyecto en 9 localidades extremeñas (Badajoz, Don Benito, Zafra, Mérida, Montijo, Cáceres, Arroyo de la Luz, Miajadas y Plasencia), con una **metodología teórico práctica** con temáticas concretas acerca de la sexualidad de las mujeres.

Toda esta información puede ser encontrada en el blog del proyecto, que ha sido creado como soporte para la divulgación de todos los contenidos. Finalmente se realizó un **seminario con mujeres expertas** en la temática: la educadora sexual Betty López (@HijadeLobos) y una ginecóloga obstetra, la Doctora Miriam Al Adib Mendiri. Con este proyecto se ha conseguido llegar a casi 200 mujeres jóvenes entre talleres y seminario, además de la gran difusión en las redes sociales.

LESBIANAS, BI-SEXUALES Y TRANS EN ENTORNOS RURALES DE CÁCERES

FUNDACIÓN TRIÁNGULO



"TODOS Y TODAS SOMOS PARTE INTEGRANTE DE LA SOCIEDAD, DE SUS PROBLEMAS Y TAMBIÉN DE SUS SOLUCIONES"

Sede de la Fundación Triángulo en Cáceres

- BUENA PRÁCTICA:

Mujeres lesbianas, bisexuales y trans en entornos rurales de Cáceres.

- ZONA DE ACCIÓN:

Extremadura

- AÑO:

2018 hasta la actualidad

- INICIATIVA

[Link a la iniciativa](#)

- DESCRIPCIÓN:

Durante las últimas décadas, se han realizado notables progresos para garantizar el **acceso a la información de todas las generaciones**, así como para mejorar la calidad de la educación formal y no formal en la región. Gracias al impulso y las luchas de los movimientos de lesbianas, gays, bisexuales, transexuales, intersexuales y otras identidades no binarias (LGBTI+), también se han desarrollado importantes avances legislativos en materia de **derechos sexuales y reproductivos**.

Sin embargo, el derecho a una educación y a una vida libre de violencia y, especialmente, la prevención, detección y erradicación de la violencia sufrida por las personas cuya orientación sexual e identidad o expresión de género no es la predominante, continúa siendo una cuenta pendiente para todas las sociedades, incluida la extremeña. Esto se acentúa más en las **poblaciones rurales**, donde la construcción de las identidades, la falta de referentes y la idiosincrasia de las relaciones, dificultan en gran medida la visibilidad y la normalización de las mismas.

Fundación Triángulo lleva trabajando **desde 1996** en varias comunidades, dando especial importancia a la **base ideológica** y considerando que son igualmente importantes los fines y los medios a la hora de conseguir cualquier cambio social y un mundo más abierto donde se **reconozcan las diferencias**.

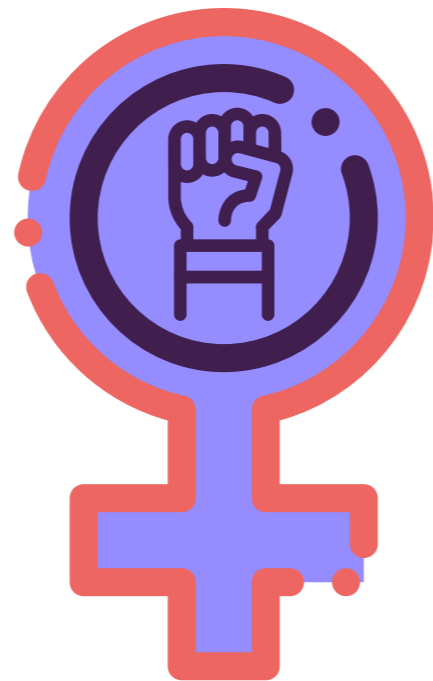
El proyecto **"Mujeres lesbianas, bisexuales y trans en entornos rurales de Cáceres: empoderamiento, fomento de la visibilidad y sensibilización de la población con respecto de la desigualdad entre mujeres y hombres dentro del colectivo de personas LGBT"** tiene como objetivo trabajar principalmente la defensa y promoción del **Derecho a una orientación sexual y de género propia**. Así, Fundación Triángulo Extremadura, trata de formar y sensibilizar a la población de las localidades cacereñas, sobre todo en zonas rurales, sobre la realidad de las mujeres lesbianas, bisexuales y trans para concienciar sobre la importancia de la igualdad entre hombres y mujeres dentro del colectivo LGBT, y para mejorar la situación de estas mujeres.

Las actividades que llevan a cabo son **talleres sobre igualdad de género** enfocada en mujeres lesbianas, bisexuales y trans; **exposiciones fotográficas y proyecciones de audiovisuales** sobre mujeres LBT, donde estas pueden encontrar referentes, historias y vivencias que les ayuden a identificarse y a valorar su identidad, defendiéndola de las violencias que puedan llegar a sufrir. Además, estas acciones llegan también a la población en general de los lugares que recorren, pues es necesario para garantizar los derechos, que sean respetados dentro de las comunidades en las que convivimos.

Además, hacen una gran labor en la **creación de redes de mujeres LBT y la generación de guías sobre sexualidad** de mujeres LBT, donde se puede acudir y encontrar información que sirva como un punto de partida para el trabajo con los colectivos. También trabajan con Oficinas de igualdad de las Mancomunidades; Concejalías de diversidad, igualdad y juventud de los Ayuntamientos; IESO de los municipios y otras organizaciones afines, lo que les permite actuar también en multitud de espacios y hacer llegar su labor a estos.

SASTIPEN / APRENDIENDO a ESTAR SANAS

FAKALI. FEDERACIÓN DE
MUJERES GITANAS



*"TENEMOS QUE DEJAR DE JUZGAR LOS
PLANES DE VIDA DE LAS MUJERES GI-
TANAS CON LOS PRISMAS COLONIALES Y
RACISTAS, Y RESPETAR LAS DECISIONES Y
ESPECIFICIDADES DE TODAS"*

Taller de Fakali con mujeres residentes en el Polígono Norte de Sevilla

- BUENA PRÁCTICA:

"Sastipen" ("Salud" en romaní) o "Aprendiendo a estar Sanas"

- ZONA DE ACCIÓN:

Sevilla

- AÑO:

2010 hasta la actualidad

- INICIATIVA

[Link a la iniciativa](#)

- DESCRIPCIÓN:

La **Federación de Mujeres Gitanas de Andalucía (FAKALI)**, está consolidada como la primera federación con estas características y tiene como objetivo promover socialmente a las mujeres gitanas en igualdad de género y de etnia, luchar contra los estereotipos y prejuicios hacia el pueblo gitano y las mujeres que lo conforman, y difundir una imagen social digna y acorde con la realidad, como requisito imprescindible para una integración efectiva, siendo FAKALI mediadora entre la Comunidad Gitana y puente de entendimiento e interculturalidad.

A lo largo de su trayectoria FAKALI ha desarrollado multitud de **programas e iniciativas dirigidas a mejorar las condiciones sociales de la Comunidad Gitana y de sus Mujeres en particular**. Entre otras actividades, la difusión de materiales y herramientas de trabajo para los profesionales que intervienen con este pueblo es primordial, pues ocurre habitualmente que las informaciones son erróneas o escasas, o se trata de generalizaciones. Este tipo de carencias dificulta el trabajo de profesionales como el profesorado, trabajadores de los servicios sociales o de la salud a la hora de intervenir con este grupo social históricamente excluido y que en ocasiones vive en situaciones de marginalidad.

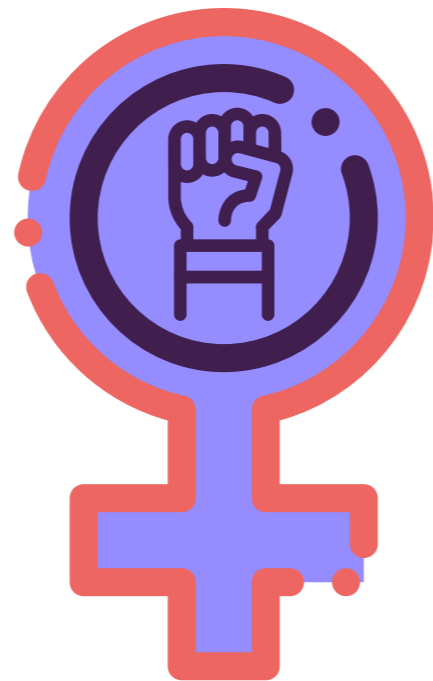
Convencidas de la Salud es una premisa primordial para lograr el mejor desarrollo social y personal de cualquier ser humano, dedican parte de su trabajo a proyectos como **"Sastipen"** ("Salud" en romaní) o **"Aprendiendo a estar Sanas"**, proyectos de salud **pioneros en Andalucía** con cargo al 0,7% del IRPF. Estos programas cuentan con más de 10 ediciones a sus espaldas, y que ofrecen orientación y herramientas prácticas a **profesionales de la salud que trabajan con Mujeres Gitanas** o alumnado de centros como la Facultad de Enfermería de la Universidad de Sevilla, así como información cercana y adaptada a las realidades y experiencias de las mujeres, menores y jóvenes que se encuentran en situaciones de riesgo de exclusión social, y que acceden a los programas en sus centros educativos, barriadas y centros vecinales.

Estas formaciones sobre **salud integral** están enfocadas desde las necesidades de las mismas poblaciones usuarias, y las temáticas abarcan desde salud bucodental, a derechos sexuales y reproductivos, nutrición o embarazos tempranos, siempre con una **perspectiva interseccional**, que permita trabajar las diferentes áreas desde el propio contexto de las mujeres y menores y con la accesibilidad necesaria en el material impartido, **atendiendo a la diversidad y a la especificidad** de las personas que lo requieren.

Además, Fakali ha creado varias guías imprescindibles para el trabajo con mujeres gitanas, entre las que se encuentran la **"Guía de estrategias para la intervención en materia de salud con la mujer gitana"**, o "Estrategias de Cooperación con las Mujeres Gitanas", disponibles en su web.

CUERPOS AUTÓNOMOS CUERPOS LIBRES

RSMLAC - RED SALUD
MUJERES LATINOAMERICANAS
Y DEL CARIBE



- BUENA PRÁCTICA:

Cuerpos Autónomos, Cuerpos Libres

- ZONA DE ACCIÓN:

Perú (Organización Serena Morena)

- AÑO:

2014 hasta la actualidad

- INICIATIVA

[Link a la iniciativa](#)

- DESCRIPCIÓN:

A lo largo de sus 36 años de existencia, la RSMLAC ha logrado sistemáticamente consolidar a través de su accionar una presencia sólida en la región, siendo altamente reconocida por parte de múltiples actores y actrices en los niveles nacionales, regional e internacional de ámbitos diversos. Se ha avanzado en la construcción de una Agenda Política basada en los **derechos humanos** y los **postulados feministas** que atienden las reivindicaciones, propuestas y desafíos de las mujeres en su lucha histórica por el derecho a decidir sobre su cuerpo y el destino de sus vidas.

Gracias al programa **“Cuerpos Autónomos, Cuerpos Libres”**, las mujeres, sus organizaciones y las redes de trabajo, han avanzado hacia legislaciones, despenalizaciones totales y parciales y transformación de idearios discriminatorios, sexistas, fundamentalistas religiosos y dogmáticos respecto a la **libre opción a la maternidad, el derecho a decidir y el aborto libre, seguro, legal y gratuito**, como un asunto de derechos humanos, salud pública y políticas públicas; como un derecho de las mujeres sobre la autonomía y la **auto-determinación de sus cuerpos**. El programa incorpora el enfoque integral de los derechos humanos de las mujeres a la salud integral, la salud sexual, la salud reproductiva y los derechos sexuales y derechos reproductivos.

El programa cuenta con varias **líneas de acción estratégica**, entre ellas las llamadas ru-

tas para la incidencia multinivel, con el fin de avanzar en la aprobación de legislaciones que contribuyan a la libre opción a la maternidad, el derecho a decidir y el derecho a un aborto libre, seguro, legal y gratuito en LAC. También ha contribuido al **fortalecimiento y posicionamiento del movimiento feminista** por la salud integral de las mujeres, especialmente el movimiento por un aborto libre, legal, seguro y gratuito a través de alianzas con organizaciones de base en los países donde trabajan, formación y movilización y ayudando a fortalecer política, institucional y organizativamente a las organizaciones que hacen parte de la Red, con unos discursos positivos sobre aborto, que permitan incidir favorablemente en la opinión pública para combatir el estigma en torno al aborto.

RSMLAC promueve la **generación de conocimiento** acerca de los derechos sexuales y reproductivos, reconoce la labor de las activistas que han contribuido a través del tiempo para avanzar en este propósito y genera espacios de formación, cualificación y conceptualización acerca de los debates que se han sostenido a lo largo de los años en la región, tratando de promover intercambios de experiencias y el fortalecimiento de las Redes de acompañantes para el aborto en LAC y con otras latitudes, además de **generar formación conceptual y política a los Enlaces Nacionales** con el propósito de incrementar la argumentación y las capacidades para la incidencia en los temas de la agenda de salud integral de las mujeres, aborto y DSDR.

Son muy destacables los **boletines RSMLAC** que realizan a lo largo del año y en las campañas de 28 de mayo y 28 de septiembre, donde a través de artículos, conferencias online, podcasts con acceso a diferentes canales internacionales (en idiomas indígenas), convocatorias para la creación colectiva de materiales, y la difusión de todas sus acciones, acercan los debates a la red.

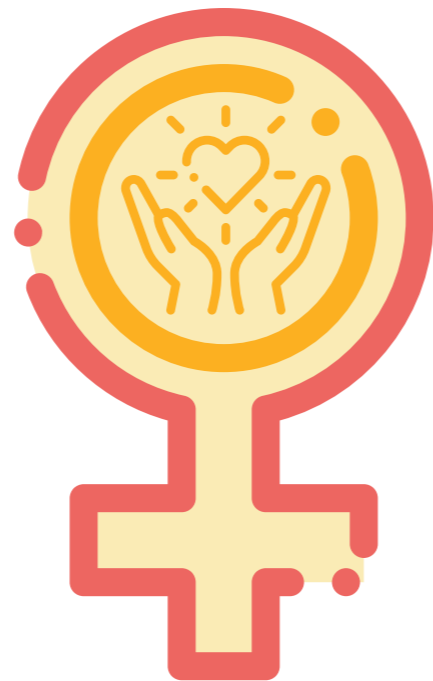


“La salud sexual y reproductiva no puede estar en cuarentena”

Foto grupal de la Red de Salud de Mujeres Latinoamericanas y del Caribe

Derechos Humanos y Vida Libre de Violencia en Raqaypampa.

FUNDACIÓN MUSOL



- BUENA PRÁCTICA:

Derechos Humanos y una vida libre de violencia para las mujeres de la autonomía indígena originaria campesina de Raqaypampa-Bolivia

- ZONA DE ACCIÓN:

Raqaypampa (Bolivia)

- AÑO:

2019 hasta la actualidad.

- INICIATIVA

[Link a la iniciativa](#)

- DESCRIPCIÓN:

El año 2020 fue declarado por el gobierno de Bolivia como el “**Año de la Lucha contra el Femicidio y el Infanticidio**”, un hecho que junto a la consolidación de nuevas autonomías en el país desde 2011, marcan un contexto favorable para que los entes locales promuevan y se comprometan con los derechos de las mujeres. Esto permitirá que **Fundación MUSOL y CEDESCO** (Centro de Desarrollo Comunal y Municipal), su contraparte con más de 25 años de experiencia, puedan apoyar en la elaboración participativa de la “**Ley municipal de promoción, prevención y atención de los derechos de la mujer**”, en un proyecto que fue identificado por la propia comunidad como una de sus prioridades, junto con las lenguas autóctonas, y con el que actualmente están trabajando en colaboración con la Municipalidad, las organizaciones de mujeres y los sindicatos agrarios del municipio en su implementación, además de con la organización **Psicólogos Sin Fronteras**, por su especialización en Violencia de Género.

Se ha puesto especial énfasis en la promoción del derecho de las mujeres a una vida libre de violencia con la puesta en marcha de un **sistema integral de atención a los casos de violencia de género**, articulado con todas las instancias del Estado implicadas, así como con las autoridades indígenas y el sistema tradicional de justicia indígena. El

exitoso proceso promovido en Torotoro desde 2017 motivó a MUSOL y CEDESCO a adaptar la metodología a la zona de Raqaypampa, constituida en 2017 como **autonomía indígena originaria y campesina**, siendo el primer territorio del país en obtener dicho reconocimiento, y dónde quedó de manifiesto que para garantizar la participación de las mujeres en procesos y formaciones, estas debían ser en lengua indígena (quechua) para garantizar un acceso igualitario.

El objetivo de este proyecto es fortalecer las capacidades de incidencia política de las **organizaciones comunitarias y de base** en torno a los derechos de las mujeres mediante el desarrollo de un amplio proceso formativo sobre el **Enfoque de Género y Basado en Derechos Humanos (EGBDH) y de habilidades de liderazgo** en las organizaciones de mujeres, que cuentan con cierta articulación pero aún se encuentran iniciando un proceso de empoderamiento. Junto a esto, se pretende desplegar un proceso participativo para el **desarrollo normativo** del articulado relativo a los derechos de las mujeres del **estatuto de la AIOC-R (Autonomías Indígenas Originarias Campesinas-Raqaypampa)**, reforzando las capacidades y conocimiento sobre EGBDH y políticas locales de género de las y los integrantes del gobierno de la AIOC-R y el SLIC (Servicio Legal Integral Comunitario).

CEDESCO y MUSOL están prestando apoyo técnico (identificación de actores implicados, solicitud de entrevistas, etc.) y logístico (transporte, alojamiento, etc.) a organizaciones de mujeres para reuniones de incidencia política en la municipalidad y en otras entidades públicas pertinentes, además de estar también trabajando y formando a personal político y funcionario, como **titulares de obligaciones**; a hombres indígenas y a personal interviniente en para la prevención de la violencia de género, como **titulares de responsabilidades**.



Implementación de la Ley municipal de promoción de los derechos de las mujeres del Gobierno Autónomo Municipal de Torotoro, Bolivia.

Zaleando Barreras de Género

Movimiento Extremeño por la Paz



- Buena Práctica:

Zaleando Barreras de Género

- Zona de acción:

Norte de Extremadura (Valle del Ambroz, Las Hurdes, Trasierra-Tierras de Granadilla).

- Año:

2016 - 2018

- Iniciativa

[Link a la iniciativa](#)

- Descripción:

“Zaleando Barrera de Género” se enmarcan dentro del proyecto más amplio “Zaleando Barreras”, un proyecto de Educación para el Desarrollo ejecutado en Extremadura y financiado por la AEXCID, mediante el cual se trata de sensibilizar a la población en torno a los Derechos Humanos y la sostenibilidad. Concretamente, dentro de “Zaleando Barreras de Género” se contó con multitud de **asociaciones de mujeres y mujeres no asociadas** de la comarca.

El objetivo fue trabajar un **Manual de Derechos Humanos** orientado a mujeres, con la realización de mesas de participación de mujeres y los talleres Zaleando Barreras de Género, en los que se trabajaron principalmente el derecho a una vida libre de violencia, derecho a un trabajo digno, derecho a una vida sexual plena, derecho a la salud, derecho a todos los derechos, derecho a crecer siendo mujeres valoradas, derecho a vivir con bienestar, derecho a unas relaciones libres, solidarias y amorosas, derecho a la participación.

Además, también impartieron charlas/talleres Zaleando Barreras de Género con el alumnado de un centro educativo, donde trabajaron la **desigualdad de género estructural** de la sociedad actual, analizando a través de prensa y declaraciones, las violencias sufridas por las mujeres a lo largo

del mundo y en nuestro país, desde los femicidios al acoso callejero, incluso implícitas en los mensajes que recibimos a diario a través de la publicidad, incluyendo la forma de redacción los titulares y las noticias, las canciones, etc. También realizan un **repaso sobre los derechos conseguidos por la lucha feminista** en su búsqueda de la igualdad de derechos y oportunidades, contando con profesionales y testimonios de vecinas.

Uno de los ejes importantes considerado fue la necesidad de aclarar conceptos a través de la reflexión individual y grupal con el objetivo de **romper la estigmatización** que términos como “feminismo” cuenta, y poniendo en valor la lucha por la igualdad de derechos y oportunidades entre mujeres y hombres, y de todos los colectivos oprimidos, aportando una mirada interseccional a sus propuestas.

Finalmente, con la celebración de las **I y II Jornadas de Género Zaleando Barreras**, llevadas a cabo en la Comarca del Valle del Ambróz durante el mes de marzo y cargadas de actividades orientadas a sensibilizar a propósito de las desigualdades existentes por cuestión de género.

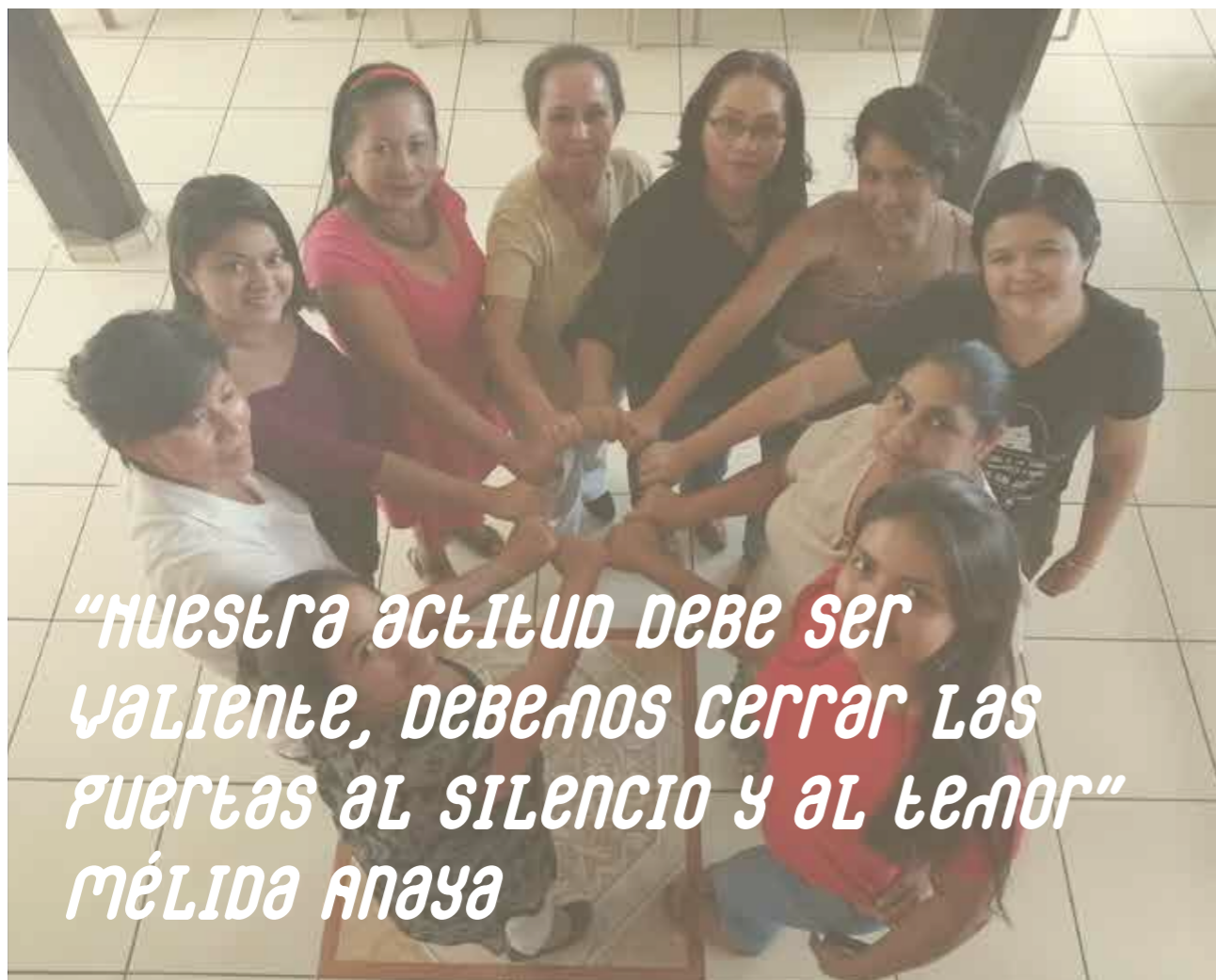
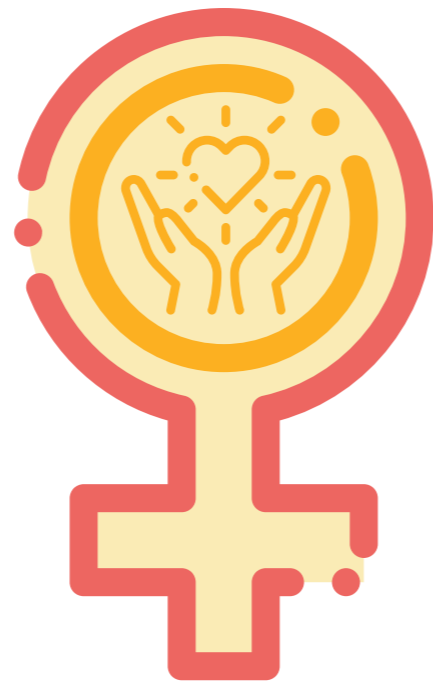
Después de las intervenciones en Zaleando Barreras con el colectivo de mujeres rurales, y recogiendo las impresiones y evaluaciones de las participantes y las Oficinas de Igualdad, se ha visto conveniente iniciar un **proceso más profundo y continuado**, materializado en la iniciativa “**Mujeres Creando**”, que por un lado, hará que se visualice el trabajo y la labor que vienen ejerciendo las mujeres para la **sostenibilidad de la vida en los entornos rurales** en el norte de Extremadura; y por otro lado, de una manera participativa, de apoyo mutuo, creativa, y recuperando oficios tradicionales, se trabajará el empoderamiento y la lucha por la consecución de los Derechos Humanos de las mujeres vulnerados en nuestro entorno y a nivel mundial.



“Somos portadoras de conocimiento y tenemos la capacidad de repensar la vida y transformarla desde nosotras mismas y para nuestro bienestar”

MAPAS RIESGO DE VIOLENCIA CONTRA LAS MUJERES

FUNDACIÓN MUJERES
+ LAS MÉLIDAS



*"NUESTRA ACTITUD DEBE SER VALIENTE, DEBEMOS CERRAR LAS PUERTAS AL SILENCIO Y AL TERROR"
MÉLIDA ANAYA*

La Asociación Movimiento de Mujeres Mérida Anaya Montes, "Las Mélidas", son la contraparte del proyecto de Fundación Mujeres

- BUENA PRÁCTICA:

Mapas Riesgo de Violencia Contra las Mujeres.

- ZONA DE ACCIÓN:

El Salvador, zona occidental y central.

- AÑO:

2016 hasta la actualidad.

- INICIATIVA

[Link a la iniciativa](#)

- DESCRIPCIÓN:

Fundación Mujeres y la Asociación Movimiento de Mujeres Mérida Anaya Montes, las Mélidas, llevan trabajando desde 2016 en la zona occidente y desde 2019 en la parte central de El Salvador (financiadas por AEXCID y Xunta de Galicia), elaborando mapas a través de una **metodología participativa con perspectiva de género**, que además de construir conjuntamente el conocimiento, visibiliza a las mujeres y pone sus vidas y los riesgos que tienen en sus municipios como punto central del análisis. Se pretende poder contar con un instrumento de referencia que sirva como un medio por el que promover y conseguir contraloría social, implicando no sólo a las mujeres de las comunidades de los municipios de intervención de los proyectos, sino también a los **actores clave** implicados en la prevención de la violencia contra la mujer, identificando y asignando prioridades en la entrega de los servicios públicos.

Se trata de disponer de un diagnóstico que permita diseñar los **planes de trabajo y prevención** de los Comités de Prevención de la Violencia y de la comunidad, y así hacer frente a los riesgos y peligros que corren las mujeres, reuniendo y creando de forma comunitaria un **sistema de responsabilidades en la planificación de la gestión de la seguridad**, que pueda ser renovado de forma continua gracias a la participación de las propias creadoras de los mapas, constituyéndose estas como multiplicadoras de la metodología para las futuras actualizaciones.

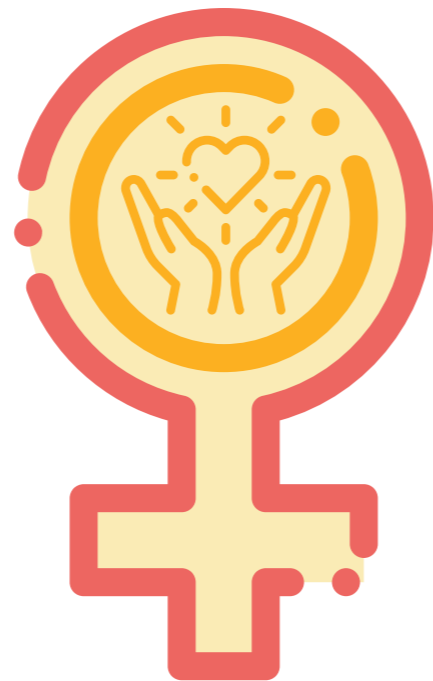
Estas cartografías pretenden identificar y ubicar zonas de la comunidad que representan amenazas y vulnerabilidades para sus habitantes, concretamente para las mujeres, destacando que el hecho de ser mujer importa y afecta de manera distinta en la forma de recibir múltiples violencias, por ello están basadas en sus realidades y experiencias.

Así, en las primeras fases se realiza una **sensibilización de la población** para animar a la reflexión y el consenso sobre la problemática de la violencia en unos contextos, ya de por sí violentos por la presencia de pandillas, con especial atención a los derechos de las mujeres. Después, se realiza un trabajo con grupos focales pequeños, para fomentar la confianza de las participantes, donde conocer sus vivencias y poder establecer prioridades y mecanismos comunitarios que puedan sumarse a la resolución de problemas, con el fin de motivar y **comprometer a las instituciones públicas** en la búsqueda de soluciones conjuntas.

Estos mapas, una vez analizados, puestos en común y completados con entrevistas personales, y tras identificar acciones específicas que pueden ser llevadas a cabo por las mujeres de la comunidad, las organizaciones comunitarias y las instituciones a nivel municipal, departamental y estatal, son presentados a los **Comités Municipales de Prevención de Violencia** de los municipios (formados por varias instituciones como alcaldías, cuerpos de policía, ámbito sanitario, etc., que a su vez reciben formaciones en violencia de género) encargados de velar por la seguridad del territorio. Algunos resultados ya están siendo incorporados en los Planes de Desarrollo de las Unidades de la Mujer. En la actualidad se han realizado **11 mapas que pretenden sistematizarse en 2020 a través de un proyecto de AEXCID.**

IMPLEMENTACIÓN DE LA R1325 Y R1820 EN MALI

MZC - MUJERES EN ZONAS DE CONFLICTO



"Desearía que se desarrollara en todos los pueblos un consciente sentido de paz y el sentimiento de solidaridad humana" R. Menchú

Taller de capacitación para asociaciones de mujeres, lideresas y funcionarias estatales sobre las Resoluciones de NNUU en Gao, Mali

- BUENA PRÁCTICA:

Implementación de la Resolución 1325: "Mujer, Paz y Seguridad", R1820: "Violencia sexual como crimen de guerra" y conexas del Consejo de Seguridad de las Naciones Unidas, en territorios de conflicto armado.

- ZONA DE ACCIÓN:

Mali

- AÑO:

2013 hasta la actualidad.

- INICIATIVA

[Link a la iniciativa](#)

- DESCRIPCIÓN:

Una de las estrategias y especialidades de MZC es el trabajo en el marco de los conflictos armados y en materia de construcción de la paz. Esta estrategia se lleva desarrollando desde 2013 en Mali, país atravesado por el conflicto social, político, étnico y armado, mediante proyectos constantes que facilitan el apoyo y seguimiento de los procesos. Se trata de la implementación, aplicación y seguimiento de las **Resoluciones de Naciones Unidas R1325: Mujer, paz y seguridad; la R1820: Violencia sexual como crimen de guerra;** y siguientes resoluciones, como instrumentos de integración de las cuestiones de género en todas las iniciativas de paz y seguridad. Estas se basan en la protección, la prevención, la participación y la recuperación socioeconómica ante los efectos de las crisis en las mujeres pueden mostrar niveles y características diferentes de un país a otro. El estado de deterioro de la infraestructura socioeconómica, así como la destrucción de las instituciones del estado que garantizan la gobernanza democrática y el estado de derecho, también pueden presentar diferencias notorias.

Dicha Buena Práctica está dirigida a mujeres, instituciones y autoridades del país, siendo aterrizada en actividades de **promoción, divulgación y aplicación de la resolución 1325**

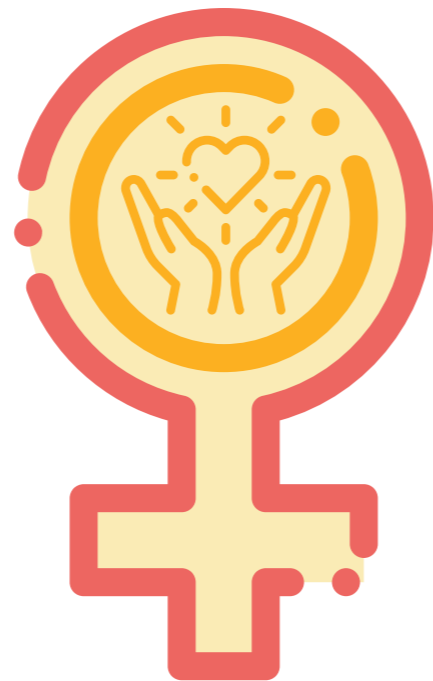
y actividades conexas. Mujeres en Zona de conflicto (MZC) se especializa en la promoción de los derechos de las mujeres y de las personas vulnerables que marcan el regreso de la administración a Gao, colaborando con la sociedad civil y las autoridades locales en la aplicación de la resolución 1325 y resoluciones conexas que la refuerzan. Ya durante el conflicto armado, MZC estuvo presente en la zona realizando junto con otras organizaciones feministas un **informe sobre la violencia** sexual contra mujeres y niñas ejercida durante el conflicto. Esta presencia permanente al lado de las poblaciones, las mujeres, los niños y niñas y las víctimas y supervivientes del conflicto ha permitido crear una confianza mutua entre la ONG y la población local.

Las actividades se han identificado sobre la base de las **necesidades prioritarias y el contexto**, y desde 2013 se han ejecutado proyectos en el marco del **fortalecimiento de la participación de las mujeres** en la prevención y gestión de conflictos, la capacidad de los agentes institucionales y comunitarios para prevenir la violencia por motivos de género relacionada con los conflictos armados y el respeto de los derechos y el papel de la mujer como actora de primer orden en la construcción de la paz; la **protección y rehabilitación de las supervivientes de VBG**; la participación de las mujeres y los y las jóvenes afectados por el conflicto en los programas de **recuperación económica**. Entre 2013 y 2019, se ejecutaron seis proyectos en el marco de la promoción, divulgación y aplicación de la resolución 1325 y conexas.

Esto tiene como efecto, según ellas mismas cuentan, una reducción de los riesgos de padecer VBG en sus comunidades, ya que los hechos y las estadísticas demuestran elocuentemente que la exclusión económica y política de las mujeres aumenta su vulnerabilidad a la pobreza y la violencia, especialmente la **violencia sexual en situaciones de conflicto y post conflicto**.

ACCIÓN CAMBIO DE NOMBRE CALLE ANA ORANTES

FHXI - FORO DE HOMBRES POR LA IGUALDAD



- BUENA PRÁCTICA:

Acción cambio de nombre Calle Ana Orantes

- ZONA DE ACCIÓN:

Sevilla

- AÑO:

2019

- INICIATIVA

[Link a la iniciativa](#)

- DESCRIPCIÓN:

El **Foro de Hombres por la Igualdad (FHXI)** es un espacio de participación creado por un grupo de hombres de Sevilla tras la organización de la **primera manifestación de hombres contra la violencia machista** celebrada en esta ciudad el 21 de octubre de 2006, por el que se le concedió el "III Reconocimiento a personas e instituciones significadas por su labor en contra de la Violencia de Género-2006" del Ministerio de Trabajo y Asuntos Sociales. Además, el Foro es miembro de Ágora Feminista de Sevilla y de la Red de Hombres por la Igualdad.

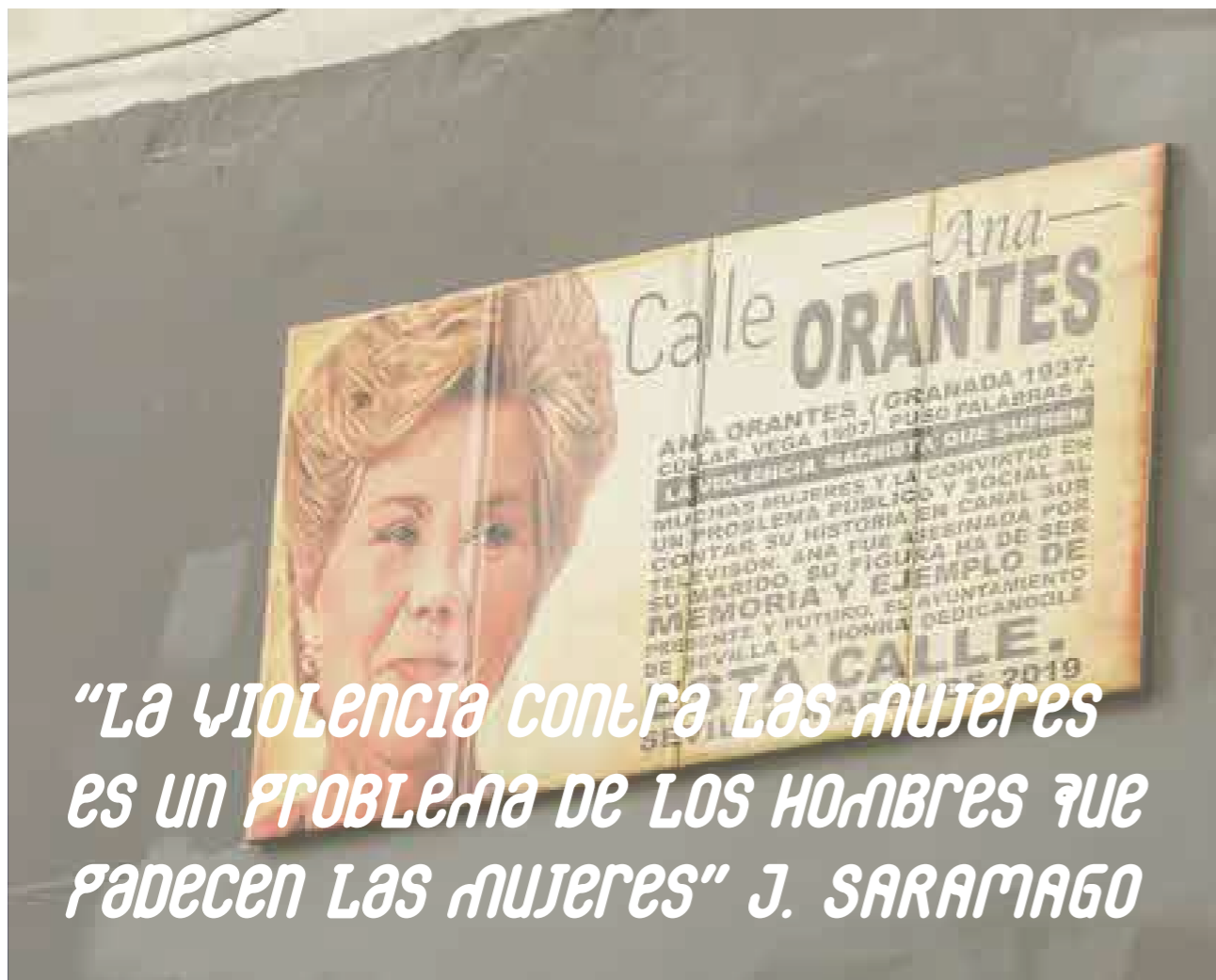
Tiene como objetivos facilitar el **contacto regular con los hombres que pertenecen o han pertenecido a algún grupo de reflexión crítica del modelo masculino tradicional**, ofreciéndoles la posibilidad de participar, en sus iniciativas, con el fin de impulsar aquellos debates que ayuden a ir unificando posiciones en torno a todos aquellos temas que contribuyan a combatir la desigualdad entre los sexos y avanzar en el diseño de un futuro en igualdad.

Para ello, esta organización cuenta con experiencia en impartir **formaciones tanto en centros escolares, grupos y colectivos**, y administraciones como consejerías y Diputación, promoviendo una participación lo más igualitaria posible con el fin de alcanzar al mayor número de hombres dentro de las entidades, vista la necesidad de

sensibilización en Igualdad que durante tantos años se vio relegado como un "tema de mujeres". También cuentan con diversas **alianzas a nivel nacional e internacional**, y promoviendo encuentros y acciones en red con el fin de realizar acciones cada vez más notorias.

Una de las últimas acciones más significativas del Foro de Hombres por la Igualdad ha sido la **aprobación por parte del Pleno del Ayuntamiento de Sevilla de su propuesta de renombrar una de las calles de la capital hispalense con el nombre de Ana Orantes**, cuya denuncia pública en Canal Sur Televisión y asesinato posterior en 1997 hicieron que las violencias machistas se visibilizaran como un problema público.

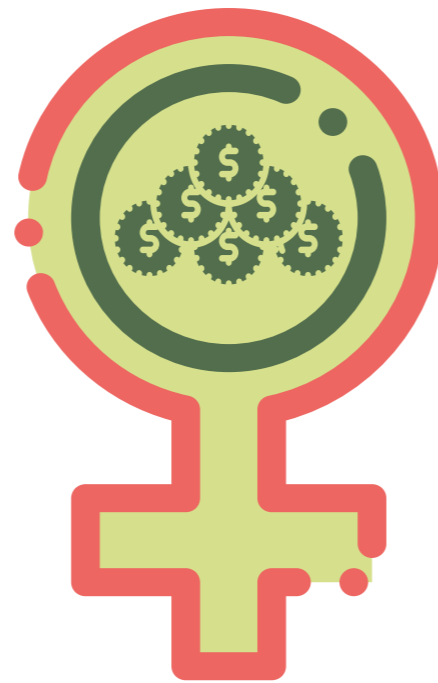
Esta ha sido la primera vez en España en que una víctima de violencia de género ha puesto nombre a una vía, siendo seguida en diversas localidades del país. Además, la figura de Ana Orantes ha sido incluida en el **currículo educativo de Educación Secundaria de Andalucía**, promoviendo el Derecho a la Memoria y al reconocimiento del Derecho a una Vida Libre de Violencias Machistas.



Azulejo de la renombrada Calle Ana Orantes

FORTALECIMIENTO a ORGANIZACIONES DE MUJERES

CALALA, FONDO DE MUJERES



"UN MOVIMIENTO FEMINISTA INDEPENDIENTE ES EL ACTOR MÁS IMPORTANTE PARA LOGRAR AVANCES EN LOS DERECHOS DE LAS MUJERES"

Equipo de Calala, Fondo de Mujeres, 2015.

- BUENA PRÁCTICA:

Fortalecimiento a organizaciones de mujeres de base en Centroamérica.

- ZONA DE ACCIÓN:

Centroamérica (El Salvador, Guatemala, Honduras y Nicaragua).

- AÑO:

2016 hasta la actualidad.

- INICIATIVA:

[Link a la iniciativa](#)

- DESCRIPCIÓN:

Calala es una fundación constituida a nivel estatal, con sede en Barcelona, que promueve los derechos, el empoderamiento y el liderazgo de las mujeres en Latinoamérica, el Caribe y el Estado español, mediante la movilización de recursos destinados a fortalecer sus organizaciones, redes y movimientos.

El objetivo de Calala es fortalecer a colectivos de mujeres de base que defienden los **derechos sexuales y los derechos reproductivos en Centroamérica** a través de la entrega de donaciones económicas y de otros recursos. Esto incluye a grupos, redes y organizaciones autogestionadas de mujeres y feministas que tienen acceso limitado a otros recursos de financiación. En Centroamérica actualmente se encuentran priorizando el trabajo de grupos que defienden los derechos sexuales y los derechos reproductivos conformados y liderados por:

- **Mujeres trabajando por los derechos de la diversidad sexual (lesbianas, mujeres bisexuales y trans)**
- **Mujeres jóvenes**
- **Mujeres indígenas y afrodescendientes**

Entre 2016 y 2020, veinte colectivos de base han recibido donaciones de Calala. Estos colectivos trabajan en sus propias comunidades llevando a cabo **procesos de forma-**

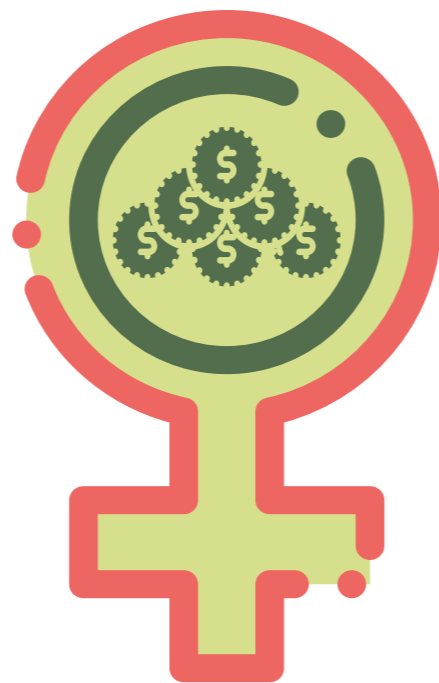
ción, de sensibilización, de incidencia, de movilización social y de empoderamiento de sus propias integrantes. Trabajan en red en sus comunidades y municipios con otros colectivos y organizaciones de mujeres y feministas y con otros movimientos sociales y realizan actividades de incidencia y se coordinan con instituciones locales, nacionales o internacionales según su contexto. Además, reciben un fortalecimiento en términos de **recursos, capacidades, espacios de reunión, medidas de seguridad y autocuidado, estabilidad financiera**, etc. También apoyan el trabajo en red y de generación de alianzas, incluyendo la entrega de becas de viaje.

Destaca el apoyo a colectivos de base, incluso sin personería jurídica, liderados por las propias mujeres autoorganizadas, y que no tienen acceso a financiadores tradicionales, incluyendo los de la Cooperación al Desarrollo. Y sostenibilidad, ya que se pone énfasis en el fortalecimiento institucional de los colectivos para que puedan consolidar su trabajo y acceder a nuevos donantes de forma autónoma.

Esta buena práctica es uno de los pilares de trabajo de Calala, una línea de trabajo permanente a la que dedican buena parte de sus fondos propios provenientes de donantes individuales y para la que movilizan otros recursos de financiadores públicos y privados, contribuyendo así a la construcción de un **movimiento de mujeres y feminista fuerte y diverso en la región**, un movimiento clave para el avance hacia sociedades más democráticas e igualitarias.

CENTRO DE EMPoderamiento Trabajadoras DEL HOGAR Y CUIDADOS

SEDOAC - SERVICIO
DOMÉSTICO ACTIVO



- BUENA PRÁCTICA:

Centro de Empoderamiento para Trabajadora del Hogar y Cuidados,

- ZONA DE ACCIÓN:

Madrid

- AÑO:

2019 hasta la actualidad.

- INICIATIVA:

[Link a la iniciativa](#)

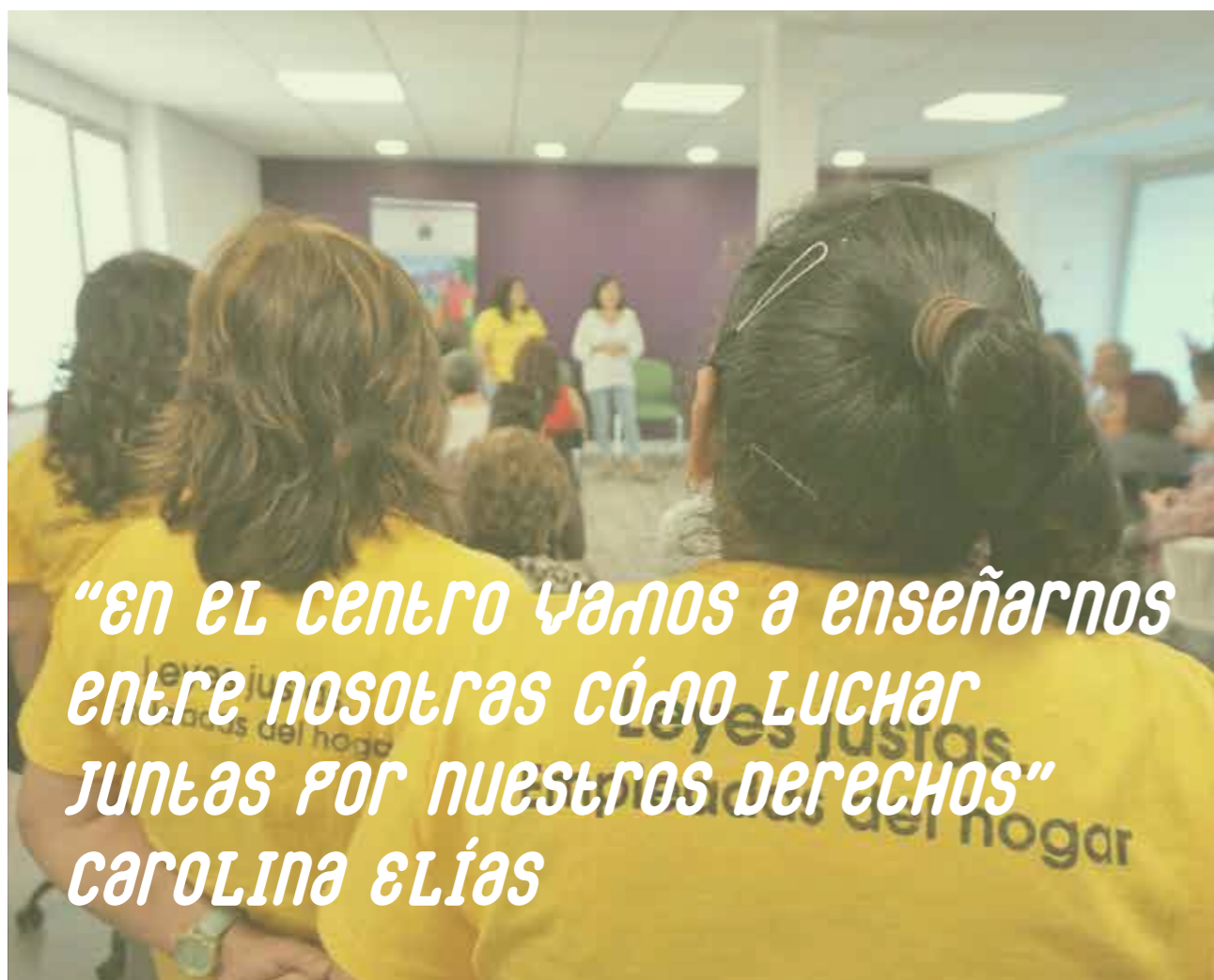
- DESCRIPCIÓN:

Desde julio de 2019 se pone en marcha el **Centro de Empoderamiento para Trabajadora del Hogar y Cuidados** (CETHYC), único en España. Un espacio de atención integral para las trabajadoras de Hogar y Cuidados que tiene por objetivo propiciar su Empoderamiento por medio de la **atención jurídica, laboral y psicológica**, así como a través de diversas actividades tales como: talleres informativos en derechos laborales, civiles y sociales; talleres formativos en informática, cocina y actividades lúdicas y de ocio entre otras, gracias a un equipo profesional formado por una abogada, una psicóloga, una administrativa, dos trabajadoras sociales y una coordinadora.

SEDOAC, la Asociación Servicio Doméstico Activo con más de 10 años de trayectoria, coordina este espacio junto con la Plataforma del Grupo Turín, integrada por Asociaciones, Cooperativas y entidades que trabajan en pro de los derechos para este sector laboral y de la que forma parte. Se trata de un proyecto que ha podido llevarse a cabo con con una subvención nominativa del Fondo de Reequilibrio Territorial y autorización de uso de espacio otorgado por la Junta Municipal del Distrito de Usera del Ayuntamiento de Madrid (en este distrito reside uno de los porcentajes más altos de empleadas del hogar, la mayoría migrantes).

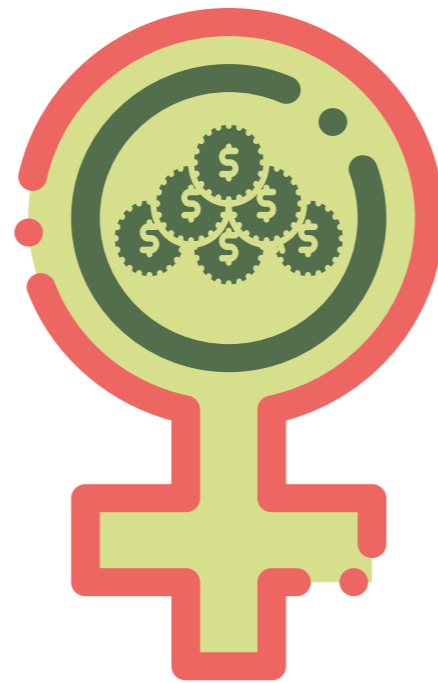
El objetivo principal con la creación de este espacio es **proporcionar un espacio de cuidados, bienestar y empoderamiento con capacidad para transformar la realidad de un sector invisibilizado y precarizado**, al cualificar y dignificar el trabajo de las empleadas así como sensibilizar en el reconocimiento de un trabajo que es imprescindible para el sostenimiento de la vida. Para las trabajadoras del hogar, el trabajo en red es clave para la consecución de la igualdad en materia de derechos laborales, sociales y económicos.

Desde SEDOAC explican que se trata de construir un espacio que pueda servir tanto de local de referencia para el asociacionismo y sindicación de empleadas de hogar del distrito y la ciudad, como de **lugar de descanso y encuentro para empleadas de hogar que trabajan como internas**.

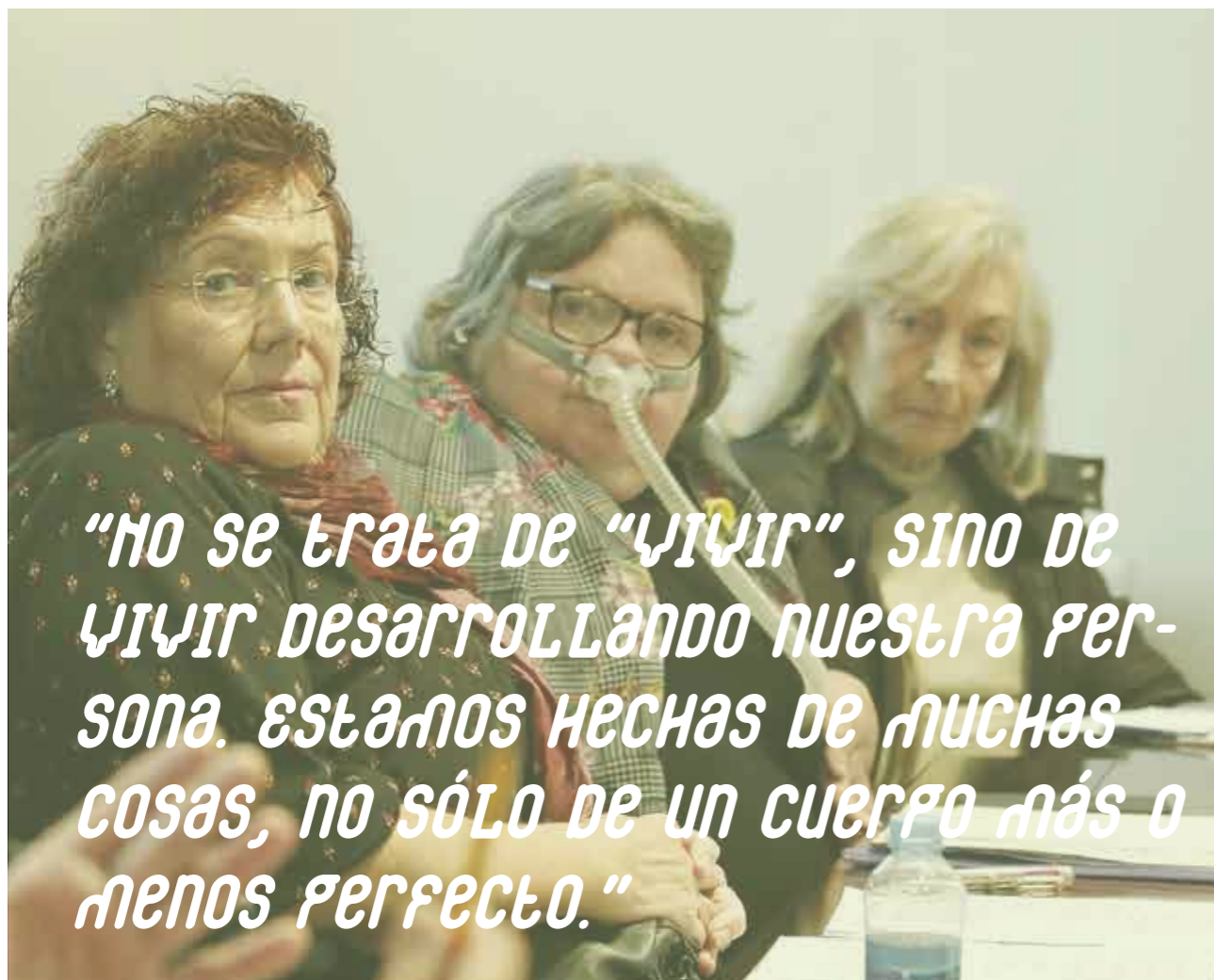


*"En el centro vamos a enseñarnos
entre nosotras cómo luchar
juntas por nuestros derechos"*
CAROLINA ELÍAS

INSERCIÓN LABORAL DE MUJERES CON DISCAPACIDAD



DONES NO ESTÀNDARDS



"NO SE TRATA DE "VIVIR", SINO DE VIVIR DESARROLLANDO NUESTRA PERSONA. ESTAMOS HECHAS DE MUCHAS COSAS, NO SÓLO DE UN CUERPO MÁS O MENOS PERFECTO."

Reunión de Dones No Estàndards en el Ayuntamiento de Barcelona con Ada Colau el 15 Octubre de 2019.

- BUENA PRÁCTICA:

Servicio de inserción laboral de mujeres con discapacidad.

- ZONA DE ACCIÓN:

Barcelona

- AÑO:

2019 hasta la actualidad.

- INICIATIVA:

[Link a la iniciativa](#)

- DESCRIPCIÓN:

"Dones No Estàndards" es una organización con más de 20 años que nació para poner en valor las experiencias y las narrativas de mujeres con discapacidad dada la necesidad de evidenciar la violencia ejercida hacia todas las mujeres consideradas "no estándares", basada en un proceso de estandarización en el que se construye un ideario de valoración en torno a un modelo máximo que no incluye a personas con discapacidades físicas ni psíquicas, y que repercute con mayor violencia en las mujeres con discapacidad (sólo el 13% de las mujeres con discapacidad trabajan, mientras que el 77% reciben una pensión no contributiva, lo que supone una merma de valoración de sus capacidades)¹ convirtiéndolas en vulnerables y vulneradas. Es por ello que la primera condición de dicha asociación es que esté dirigida por ellas mismas.

Entre los proyectos que realizan, como encuentros internacionales, cursos de formación, talleres de teatro y varias investigaciones y estudios, cuentan desde 2004 con un **servicio psicosociolaboral** que atiende a mujeres y hace numerosas actividades al año, y que en 2019 se formalizó en el proyecto "Servicio de Inserción Laboral de las mujeres con discapacidad", trabajado transversalmente la integración social de la mujer con discapacidad y teniendo como prioridad **que las mujeres con discapacidad partici-**

pen del ámbito público mediante diferentes actuaciones.

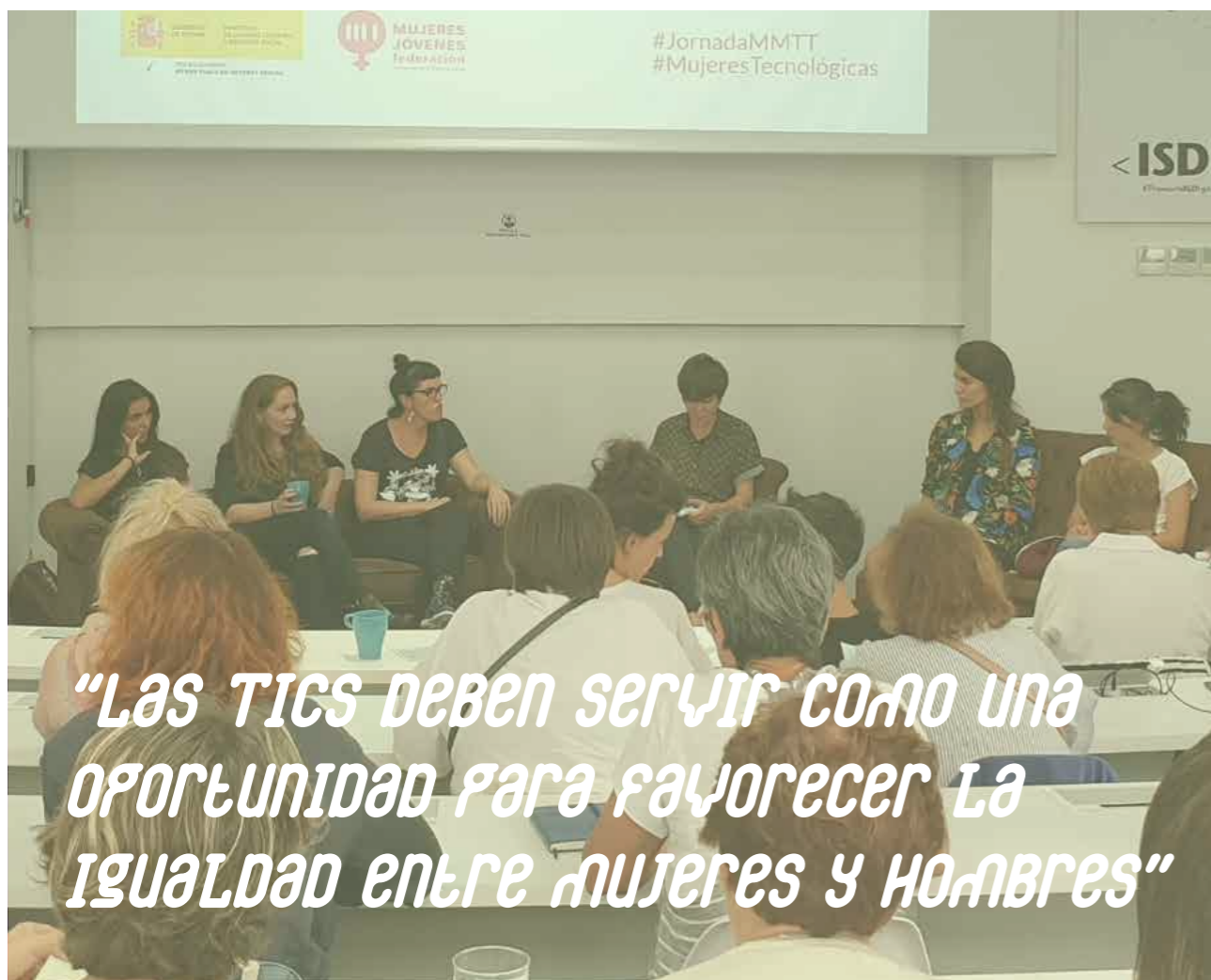
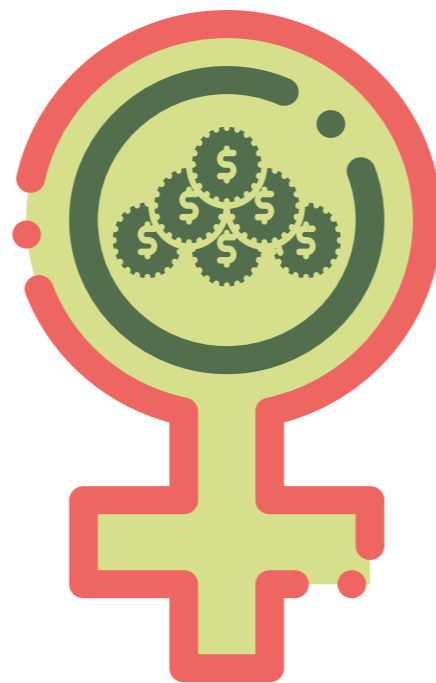
Una de las principales funciones dentro de dicho servicio, es la **elaboración y seguimiento de un proyecto de vida para cada usuaria**, con asistencia personal y domiciliaria, y un proyecto sociolaboral para la integración de mujeres paradas con discapacidad, así como un acompañamiento personalizado para conseguir que la mujer con discapacidad pase a ser contributiva y así también ayudar a paliar la crisis económica que se encuentran sumergidas, promoviendo el trabajo remunerado como **elemento clave e integral para la autonomía personal y la capacidad de decisión** de estas mujeres, dejando de ser objetos pasivos y pasando a tener una vida activa y contribuyendo a la sociedad.

Además, cuentan también con cursos de catalán, inglés, acción de análisis del perfil de competencias y diagnóstico de la empleabilidad, formación básica o instrumental, alfabetización, informática sociales y / o profundización en el uso de las nuevas tecnologías de la información y comunicación, **acción de inserción y acompañamiento en el proceso de inserción**, acción de seguimiento del itinerario, prácticas en empresas, y formación en habilidades sociales o transversales.

El objetivo de este servicio es el de mejorar las capacidades profesionales y promover la **diversificación profesional de las mujeres con discapacidad en el mercado laboral**, así como promover actuaciones para favorecer la igualdad de oportunidades en el trabajo y tratan de mejorar la empleabilidad e impulso de los procesos de inserción laboral, por lo que la organización también realiza una importante labor de concienciación de los empresarios.

MUJERES TECNOLÓGICAS

FMJ - FEDERACIÓN
MUJERES JÓVENES



- BUENA PRÁCTICA:

Mujeres Tecnológicas

- ZONA DE ACCIÓN:

Madrid

- AÑO:

2014 hasta la actualidad.

- INICIATIVA:

[Link a la iniciativa](#)

- DESCRIPCIÓN:

El hecho de que cada vez haya más presencia de mujeres en todos los ámbitos de las nuevas tecnologías y más recursos en la red con capacidad de facilitar el **empoderamiento de las mujeres para mejorar el acceso y uso de las tecnologías**, demuestra que las mujeres son conscientes de la importancia de su presencia en la red, no como un mero recurso de visibilidad, también como un modo de facilitar su acceso a la formación, al empleo y, en general, a los recursos que multipliquen exponencialmente las **posibilidades de desarrollo personal** de las mujeres.

En este contexto nace “Mujeres Tecnológicas”, un programa de Federación Mujeres Jóvenes, dentro del proyecto “**ECDL: Programa para la inserción sociolaboral de mujeres jóvenes: formación en “competencias digitales para mujeres jóvenes y para la eliminación de la brecha digital”**”, financiado por el Ministerio de Sanidad, Consumo y Bienestar Social, desde el año 2014. Este programa ha permitido desarrollar actividades de sensibilización, formación e investigación para la **eliminación de la brecha digital de género**, facilitando el acceso de las mujeres a las TICs, y favoreciendo de esta forma su empleabilidad y promoviendo su empoderamiento. Disminuir la brecha digital supone un paso más hacia una verdadera equiparación entre hombres y mujeres, en un ámbito, el de las nuevas tecnologías,

en el que resulta evidente la desigualdad entre sexos.

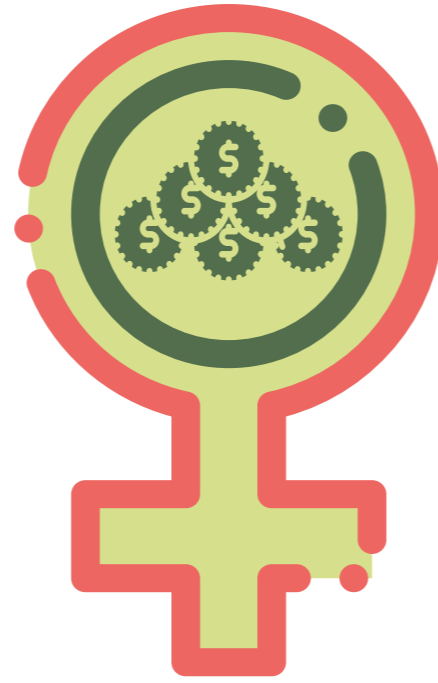
El programa consta de diferentes acciones, como **campañas de difusión y sensibilización**, offline y online, para reducir la brecha digital de género; **cursos de formación** online en “Competencias Digitales para Mujeres Jóvenes” para la obtención de la Acreditación Europea del Manejo del Ordenador (impartido por la Universidad de Alcalá de Henares); celebración de las **Jornadas formativas “Las mujeres en el mundo digital”** como un espacio de encuentro entre organizaciones, organismos y entidades que trabajan para la eliminación de la brecha digital de género con el objetivo de marcar los retos de futuro para la incorporación de las mujeres al mundo digital, a la formación tecnológica y tejer redes de trabajo conjunto.

Además, FMJ elaboró en 2018 la “**Guía de recursos para #MujeresTecnológicas**” (actualizada en 2019) como una herramienta para las mujeres jóvenes que quieren acercarse al mundo digital. Esta guía tiene como objetivo ser un instrumento para acercar a las mujeres jóvenes al mundo digital, contribuyendo a la necesidad de garantizar la **igualdad de oportunidades y de género** en la sociedad de la información para mujeres jóvenes y facilitar su acercamiento a las nuevas tecnologías de la comunicación y de la información.

Se trata de una **recopilación de recursos** para mujeres que están interesadas en las TICs, desde Medios de Comunicación que incluyen apartados específicos de **Tecnología y Mujer, organizaciones de mujeres que trabajan en tecnología, recursos para la Seguridad de las mujeres en la red**, etc.

Economía Feminista y Solidaria

SOF - SEMPREVIVA
ORGANIZAÇÃO FEMINISTA



- BUENA PRÁCTICA:

Economía Feminista y Solidaria: acciones para el fortalecimiento de la autonomía económica de las mujeres

- ZONA DE ACCIÓN:

Brasil

- AÑO:

2015 hasta la actualidad.

- INICIATIVA:

[Link a la iniciativa](#)

- DESCRIPCIÓN:

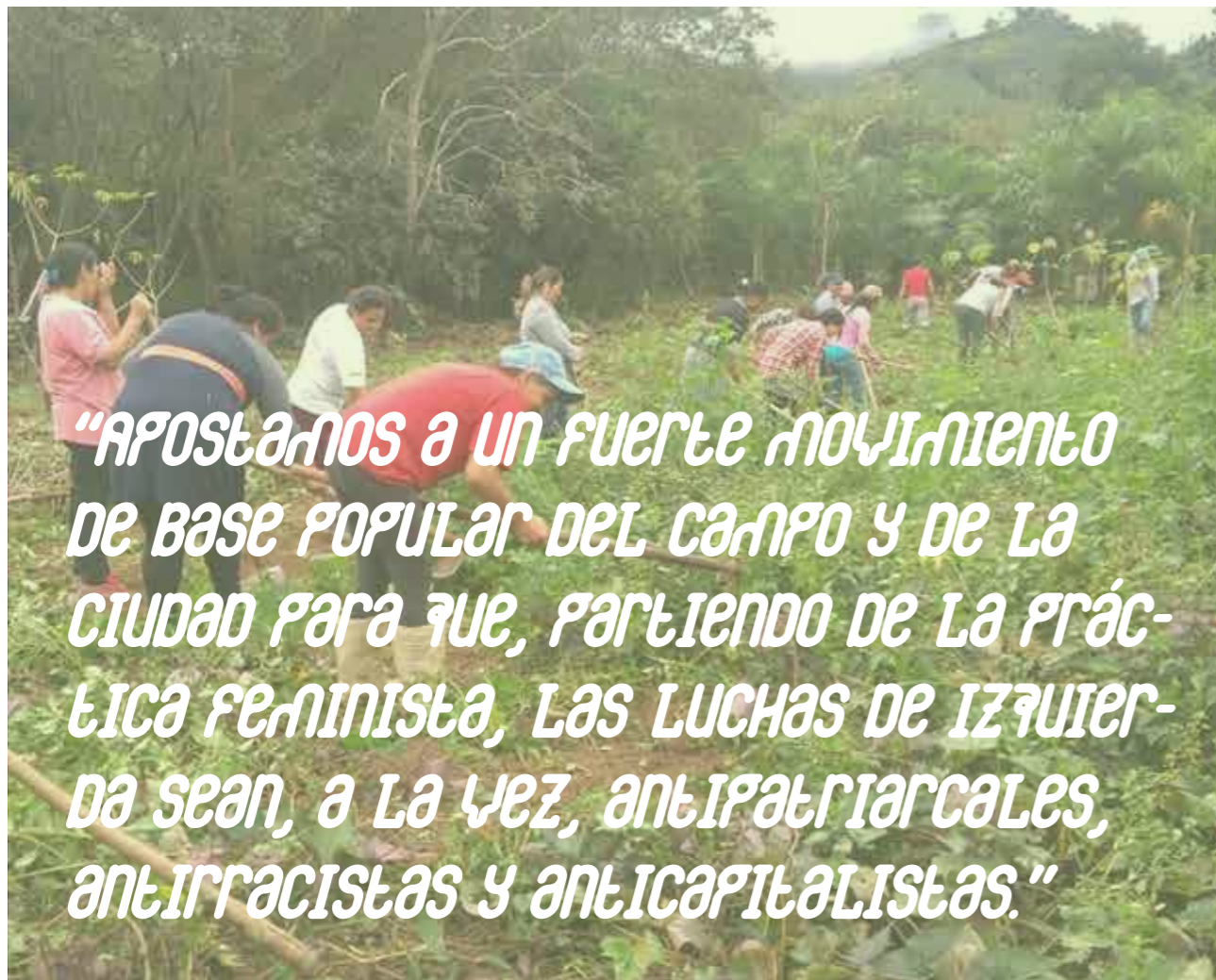
Sempreviva Organização Feminista (SOF) es una organización no gubernamental con sede en São Paulo y que forma parte del **“movimiento de mulheres no Brasil”** y del ámbito internacional. Coordinan actividades educativas desde en el ámbito local y regional regional de América Latina, con destinatarias diversas como mujeres rurales y urbanas, negras, indígenas y jóvenes, líderes y activistas de base, técnicas y técnicos de ONG's y organismos públicos. Abogan por el feminismo, el movimiento social y la transformación social desde un enfoque interseccional, y tienen como perspectiva la autodeterminación de las mujeres y la **ejecución de procesos de resistencia y articulación de un campo democrático-popular** con discursos y acciones contra-hegemónicas que incorporen el feminismo para la construcción de un proyecto alternativo de empoderamiento.

Dentro del proyecto “Economía Feminista y Solidaria: acciones para el fortalecimiento de la autonomía económica de las mujeres”, sostienen las **prácticas agroecológicas feministas**, que son aquellas actividades vinculadas a la agricultura que garantizan que las mujeres tengan mayor autonomía. **Autonomía** se refiere a la **capacidad de elección de las mujeres** con respecto al uso de su tiempo, a las decisiones que involucran su

cuerpo, así como a las decisiones en la esfera reproductiva y de cuidados y en la esfera de producción. Tener autonomía también se refiere a la posibilidad de participar políticamente, por ejemplo, de poder frecuentar reuniones, de hablar y ser escuchada en la organización.

Estas prácticas agroecológicas permiten ganarle a la llamada **“división sexual del trabajo” en el campo**, que divide el conjunto del trabajo que realizamos a lo largo de nuestra vida en actividades “de mujeres”, teóricamente más “livianas”, y “de hombres”, “más pesadas” o “intelectuales”. Uno de los caminos para superar la división sexual del trabajo es asociar las actividades necesarias en la propiedad con actividades que nos proporcionan placer, ya sea en el cultivo o en la ejecución de otras tareas del día a día.

Desde la organización hacen especial incidencia en la necesidad de **formación**, dónde trabajan sobre las práctica mediante **intercambio de experiencias** que empezaban por desarrollar otra mirada, caminando juntas por la quinta, por la granja y compartiendo observaciones. La observación del suelo, las plantas y el relieve se realiza desde una perspectiva ecológica, para percibirlo como organismo vivo y proporcionarle la estructura óptima, entender sus necesidades y construir sistemas adecuados. También realizan actividades para la producción propia de semillas y plantines con diversidad de variedades, en particular variedades criollas, caldos y homeopatía, que se realizan para disminuir el uso de insumos externos, **permitir la regeneración del sistema agrícola y aumentar la autonomía de las mujeres frente al mercados**.



“APOSTAMOS A UN FUERTE MOVIMIENTO DE BASE POPULAR DEL CAMPO Y DE LA CIUDAD PARA QUE, PARTIENDO DE LA PRÁCTICA FEMINISTA, LAS LUCHAS DE IZQUIERDA SEAN, A LA VEZ, ANTIPATRIARCALES, ANTIRRACISTAS Y ANTICAPITALISTAS.”

TRABAJANDO DE LO LOCAL A LO GLOBAL

ALIANZA POR LA SOLIDARIDAD



“YO ME PREGUNTO, ¿QUÉ HARÍAIS VOSOTROS SIN NOSOTRAS, SI UN DÍA TODAS, PERO DIGO TODAS, DEJÁRANOS DE TRABAJAR, ¿QUIÉN CUIDARÍA DE VUESTROS PADRES, MADRES, HIJOS...”

MUJER COLOMBIANA, 1 año en España

Grupo focal de mujeres migrantes para el proceso de diagnóstico participativo en Almendralejo

- BUENA PRÁCTICA:

Trabajando de lo local a lo global: intercambio y creación de redes en torno a los ODS,

- ZONA DE ACCIÓN:

Mérida, Cáceres, Almendralejo y Navalmoral de la Mata.

- AÑO:

2018 hasta la actualidad.

- INICIATIVA:

[Link a la iniciativa](#)

- DESCRIPCIÓN:

Enmarcado en el proyecto “Trabajando de lo local a lo global: Intercambio y creación de redes en torno a los Objetivos de Desarrollo Sostenible”, financiado en la convocatoria de Educación para el Desarrollo de 2018 de la Agencia Extremeña de Cooperación Internacional al Desarrollo (AEXCID), Alianza por la Solidaridad ha realizado un **“Diagnóstico participativo sobre desigualdades, discriminación y dificultades para participar en los distintos espacios y en la vida política, social y vecinal de las mujeres migrantes en Extremadura”**.

En dicho informe, llevado a cabo en las localidades de Mérida, Cáceres, Almendralejo y Navalmoral de la Mata, en la Comunidad Autónoma de Extremadura, han participado mujeres migrantes de la región, así como diversas entidades y organizaciones implicadas en el trabajo con población migrante y mujeres. El objetivo de este diagnóstico es tener una visión lo más exacta posible de la **situación de las mujeres migrantes en Extremadura, y conocer sus necesidades, reivindicaciones y nivel de participación en el ámbito local, vecinal, político y social**. Además, busca detectar las demandas que existen en los territorios en relación con estos temas, y conocer los actores y agentes implicados, estrategias y redes creadas para su consecución, así como las **proble-**

máticas, propuestas y acciones comunes existentes, desde una perspectiva sistémica. En última instancia, busca analizar esta situación dentro del planteamiento global de los Objetivos de Desarrollo Sostenible, a través de los compromisos propuestos por las distintas instituciones, y cómo estos se concretan en lo local.

Además, entre otras acciones, han desarrollado 4 **talleres de artivismo como herramienta para las luchas feministas y migrantes** en las 4 localidades de intervención del proyecto, talleres con la implicación de asociaciones locales y mujeres migrantes, presentación del diagnóstico con mesas de debate con mujeres migrantes y grabación de varios productos audiovisuales para difundir los resultados del diagnóstico.

Tanto el taller, como el Encuentro de devolución, como la edición y difusión de materiales proporcionan **herramientas y líneas de acción a personas y organizaciones** participantes en su continuo de formación y desarrollo como ciudadanía consciente y comprometida con el desarrollo sostenible a nivel local. Las organizaciones participantes de mujeres, migrantes y demás OSC implicadas el proyecto tienen entre sus líneas de acción la divulgación e incidencia política y social con una orientación crítica y de cambio. Esto permite garantizar la divulgación y facilitar el acceso y disfrute de la ciudadanía generados en el proyecto.

MUJERES Y NIÑAS ALIANZADAS

ASOCIACIÓN MUJERES
MALVALUNA



Jornada del Tribunal Internacional de los Derechos de las Mujeres de 2019, Mérida

- BUENA PRÁCTICA:

Mujeres y niñas ALIANZADAS por la defensa de los Derechos Humanos Universales.

- ZONA DE ACCIÓN:

Mérida y Mancomunidades de la Serena, de Olivenza; Villuercas-Ibores-Jara y Sierra de Gata/Hurdes.

- AÑO:

2019 hasta la actualidad.

- INICIATIVA:

[Link a la iniciativa](#)

- DESCRIPCIÓN:

El proyecto “Alianzas”, financiado por la AEXCID, empieza de nuevo a rodar en diciembre de 2019 en su IV edición, aunque algunas de las acciones están teniendo que ser repensadas para adecuarse al contexto del COVID19. Su objetivo principal es sensibilizar a la población extremeña sobre la influencia que tiene la **participación activa de las mujeres en la consecución de derechos y libertades igualitarias**, garantizando la sostenibilidad de la vida con un enfoque feminista. Así, a través de la mejora del conocimiento y el análisis de la memoria histórica de las mujeres rurales de **Nicaragua, Paraguay y Extremadura-España**, como agentes activos en la construcción política, social y económica, se pretende garantizar la sostenibilidad de la vida y la paz.

Una de las acciones que se llevarán a cabo será la **recopilación de testimonios e historias de mujeres** como sustentadoras de la vida en el mundo rural para la construcción de **elementos de recuerdo y reconocimiento** de las voces de las mujeres defensoras de derechos humanos en el territorio. Si bien esto pretendía hacerse a través de metodologías y entrevistas presenciales, la necesidad de adaptar el proyecto a la realidad actual ha desembocado en una excelente **estrategia comunicativa feminista a través de redes**

sociales con la publicación de infografías y la futura presentación de un documental con los testimonios recogidos, elementos clave para llegar cada vez más a la población joven y para facilitar el acceso a los materiales creados.

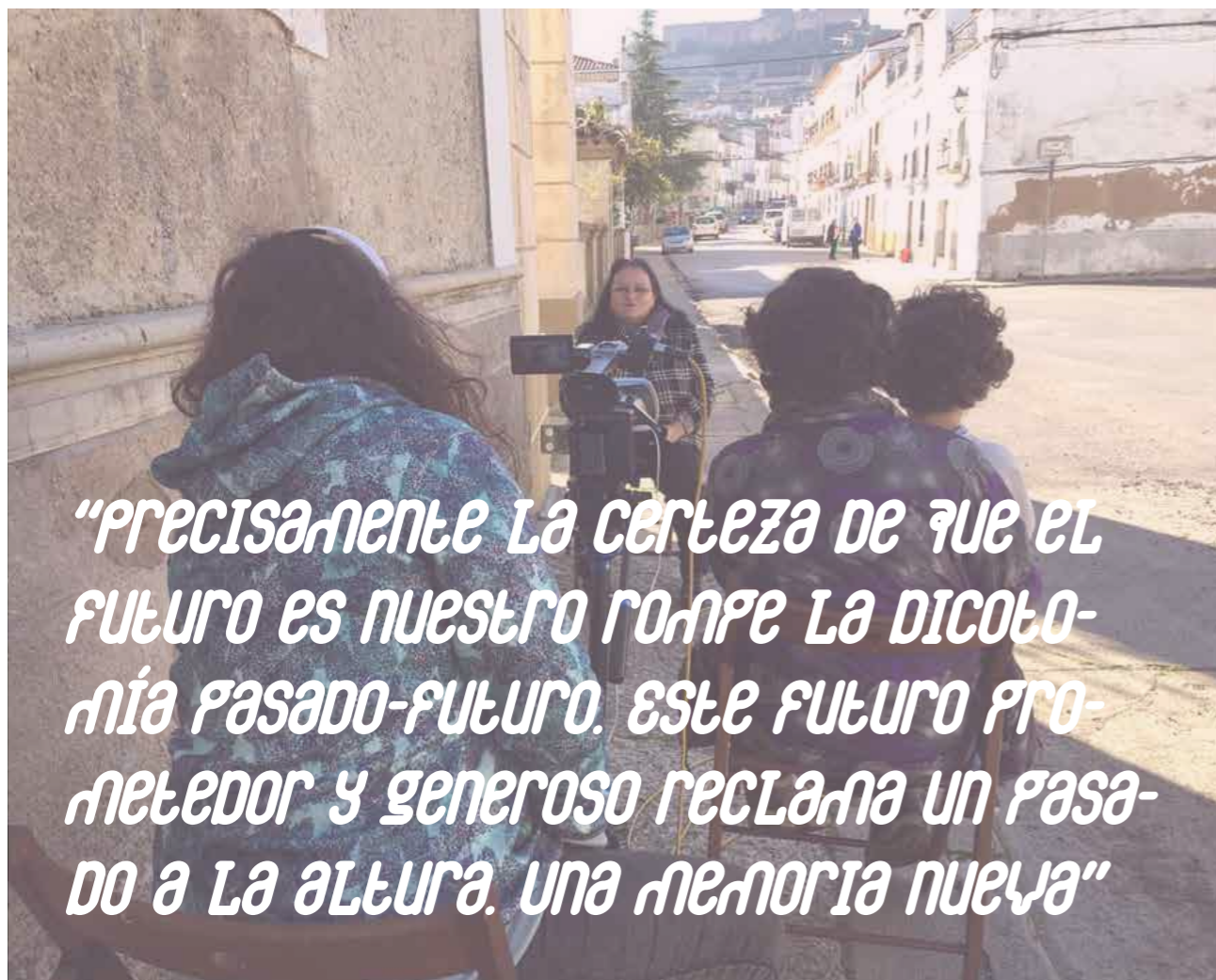
Para la realización de **intercambios de experiencias** de mujeres participantes de los tres países en las Mancomunidades seleccionadas, también se está contemplando la posibilidad de hacer alguno de ellos de forma virtual, con el fin de llegar al máximo número de mujeres y poder continuar con los objetivos marcados.

Por último, con el objetivo de conocer las estrategias que se usan en distintos países para la aplicación de los instrumentos legales desde la perspectiva de género, en todas las ediciones de Alianzas se ha organizado el llamado “**Tribunal Internacional de los Derechos de las Mujeres**”, un acto simbólico en el que se intenta representar cómo se puede juzgar a los diferentes estados, en este caso Nicaragua, Paraguay y España, en cuanto a la legislación que tienen en materia de violencia de género, así como la vulneración de otros derechos humanos que afectan directamente a mujeres y niñas. En estas jornadas se hace un **análisis crítico de las legislaciones** y cómo estas no están respondiendo a las realidades de los diferentes territorios ni a la cantidad de violaciones de Derechos Humanos que tienen lugar dentro de sus fronteras.

A lo largo del proyecto se cuenta en los diferentes resultados con defensoras de derechos humanos de Paraguay, con especial relevancia de “**Las Ramonas**”, colectivo feminista centrado en asesorías jurídicas para mujeres víctimas de violencia machista. También con mujeres pertenecientes a colectivos feministas de Nicaragua como “**Las Malcriadas**”, “**Colectivo de Mujeres de Metagalpa**” o “**Fundación Entre Mujeres**”.

MEMORIA DE LAS MUJERES

COLECTIVO CALA



*"PRECISAMENTE LA CERTEZA DE QUE EL FUTURO ES NUESTRO ROMPE LA DICO-
NÍA PASADO-FUTURO. ESTE FUTURO PRO-
NETADOR Y GENEROSO RECLAMA UN PASA-
DO A LA ALTURA. UNA MEMORIA NUEVA"*

Entrevista a Josefa Ventura, para el proyecto Memoria de las Mujeres, 2019

- BUENA PRÁCTICA:

Acción "Memoria de las Mujeres"

- ZONA DE ACCIÓN:

Albuquerque

- AÑO:

2018 hasta la actualidad.

- INICIATIVA:

[Link a la iniciativa](#)

- DESCRIPCIÓN:

"La Memoria de las Mujeres" se inspiró en la iniciativa de un grupo de alburquerqueñas que el **8M** de 2018 organizó una ruta para pasear y **poner en valor los espacios y lugares donde las mujeres han contribuido a la vida y desarrollo de la localidad**. Destaca la importancia de cómo se construyen alternativas rurales a la manifestación del 8M de las grandes ciudades y la necesidad de idear apuestas sencillas y que tengan un impacto continuo en las poblaciones donde se realizan.

Esa primera "Ruta de la Memoria de las Mujeres" sirvió para reflexionar sobre la **invisibilización** sufrida en el pasado, pero también en el presente, y cómo ese lugar secundario, muchas veces olvidado y otras muchas silenciado, afecta a la **autoestima colectiva**. Se trata de un primer paso para el empoderamiento y la activación de redes e iniciativas feministas en Extremadura.

Se ha contado con la colaboración de muchas mujeres de la localidad que han ofrecido sus testimonios para contar su vida en relación a distintos espacios de la localidad, lo que ha quedado registrado en **6 vídeos publicados en el canal de vimeo de Colectivo Cala**. También se ha realizado una ruta virtual de los distintos puntos del paseo y, de forma física, se han hecho estos espacios interactivos a través de placas y códigos QR, permitiendo hacer visibles y perennes los

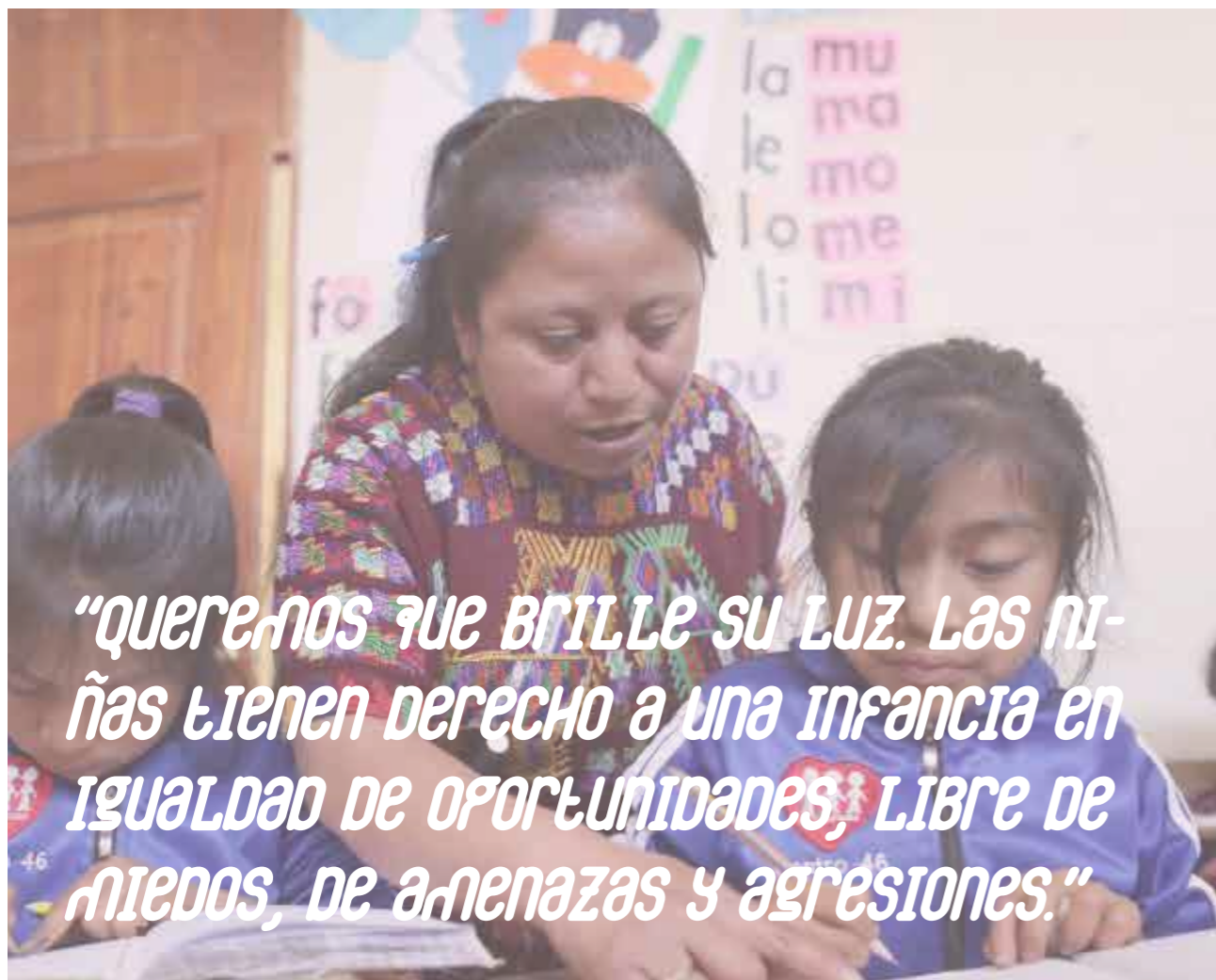
testimonios de las mujeres.

Paralelamente también se ha llevado a cabo una **campaña de difusión online y offline**, con diseños **carteles informativos** para pegarlos en diferentes lugares públicos de la localidad, poniendo en marcha una estrategia de comunicación a través de redes sociales para informar, pero también para hacer reflexionar y generar debate en torno a las cuestiones que nos levantan los testimonios de las mujeres entrevistadas.

Por último, la **aplicación pedagógica** de todo este trabajo se ha realizado a través de "La Ruta de la Memoria de las Mujeres" con talleres didácticos con grupos de la localidad procedentes del Instituto de Secundaria Castillo de Luna, del C.E.I.P Ángel Santos y del Hogar de Mayores.

FONDO "LA LUZ DE LAS NIÑAS"

FUNDACIÓN ENTRE-
CULTURAS - FE Y
ALEGRÍA



"Queremos que brille su luz. Las niñas tienen derecho a una infancia en igualdad de oportunidades, libre de miedos, de amenazas y agresiones."

Centro Educativo n° 46, Chirreal, Departamento de Totonicapán (Guatemala).

- BUENA PRÁCTICA:

La Luz de las Niñas

- ZONA DE ACCIÓN:

Guatemala

- AÑO:

2012 hasta la actualidad.

- INICIATIVA:

[Link a la iniciativa](#)

- DESCRIPCIÓN:

El Fondo "La LUZ de las NIÑAS" es una iniciativa puesta en marcha en 2012 para apoyar proyectos orientados específicamente a la mejora de las condiciones de vida y el desarrollo de niñas y jóvenes que viven situaciones de extrema vulnerabilidad. Con este fondo quieren, además, **visibilizar y denunciar las prácticas dañinas que soportan las niñas, las jóvenes y las mujeres en todo el mundo**: mutilación genital, violencia sexual, matrimonios precoces, prostitución infantil y cualquier tipo de vulneración de derechos. Estas prácticas atentan contra su integridad física y psíquica causándoles, incluso, la muerte.

Cada año se han sumado nuevos proyectos, en nuevos países, siempre con la mirada puesta en las niñas y adolescentes y trabajando en tres líneas estratégicas: **acceso a la educación, prevención de la violencia y atención y rescate de niñas y adolescentes en situación de violencia de algún tipo, especialmente la violencia sexual**. El programa ya ha atendido a más de **32.000 niñas en situación de alto riesgo**. Iniciado en Ciudad de Guatemala y actualmente ampliado a varias zonas del país, que cuenta con un 56% de áreas rurales y en la que el 94% de la población se encuentra en situación de pobreza.

Dentro de esta iniciativa, las organizaciones han **habilitado espacios para la promoción**

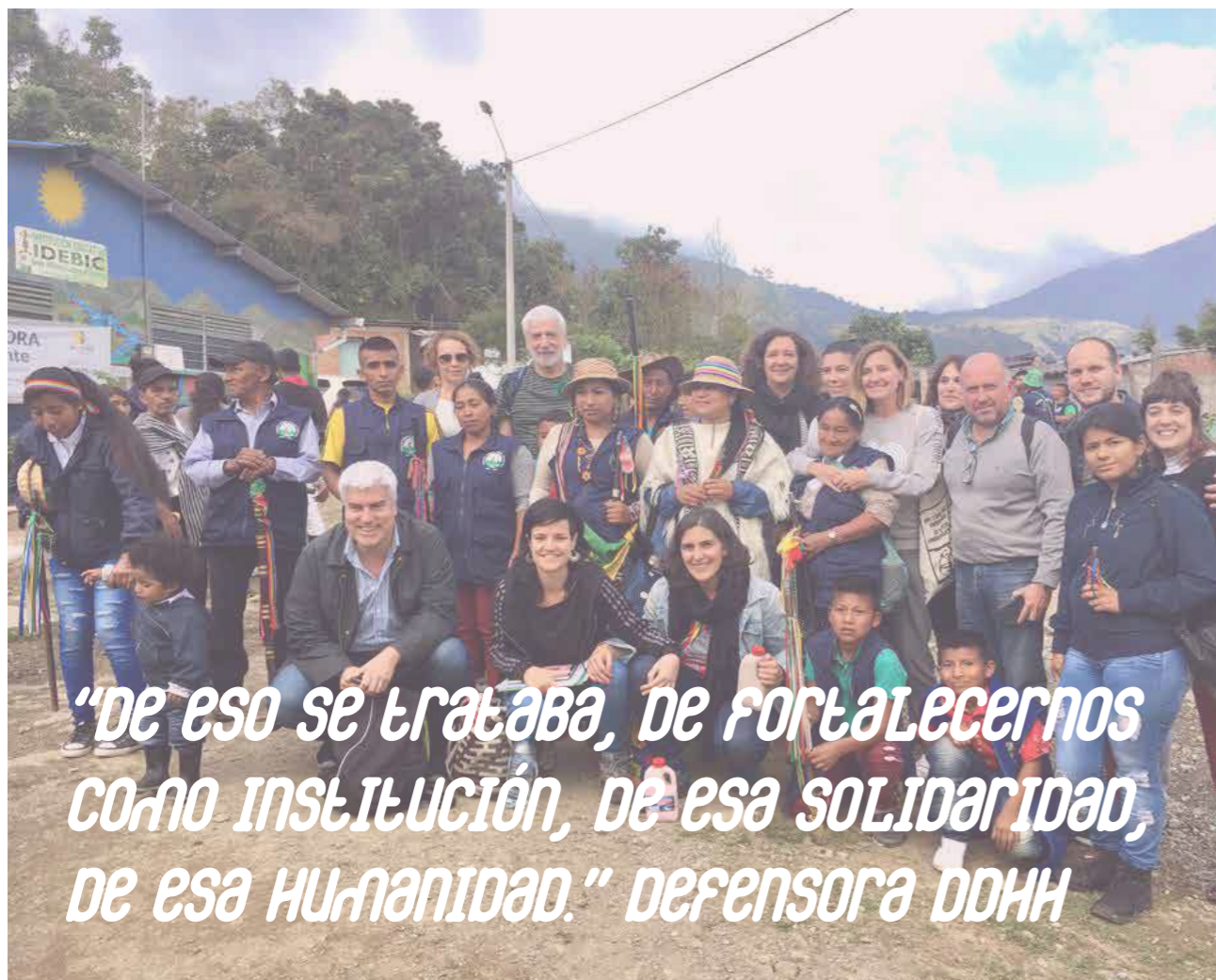
lúdica y cultural de las menores, su acompañamiento psicosocial y la capacitación de **padres y madres en materia de protección a la niñez** con programas como 'Clubes de Niñas', donde se les proporciona apoyo escolar, o 'Círculos Felices', grupos de diálogo en los que se trabaja la salud mental y las habilidades para la vida, y formación en Igualdad y Coeducación para el profesorado de las escuelas. Asimismo, como complemento se ha creado también el 'Club de Arte', donde se realizan talleres de expresión artística con el fin de "favorecer la cohesión" entre las niñas de las diferentes escuelas que participan en el programa.

Es de destacar la **amplia labor comunicativa** que ha realizado Entreculturas-Fe y Alegría y que ha tenido gran repercusión, situando en el mapa la problemática del acceso a la educación y de la violencia sufridas por las niñas y jóvenes desde las narrativas de las propias protagonistas y con la colaboración de algunas personalidades de la cultura española que se han vinculado al proyecto. También cabe destacar la continua colaboración del voluntariado comprometido de la organización, incluyendo el **Programa VOLPA** (Programa de Voluntariado Pedro Arrupe) que apoyan el proyectos desde sus diferentes ejes.

Este año además continúan el trabajo en **12 países**: Chad, Camerún, Sudán del Sur, República Centroafricana, R.D. del Congo, Guatemala, El Salvador, Perú, Haití, Honduras, Nicaragua y Bolivia.

PROTECCIÓN TEMPORAL PARA DEFENSORAS DE DDHH

CEAR EUSKADI



"DE ESO SE TRATABA, DE FORTALECERNOS COMO INSTITUCIÓN, DE ESA SOLIDARIDAD, DE ESA HUMANIDAD." DEFENSORA DDHH

Visita de la Delegación Vasca al Resguardo Triunfo Cristal Páez, pueblo nasa (Valle del Cauca, Colombia)

- BUENA PRÁCTICA:

Programa Vasco de protección temporal para defensoras y defensores de DDHH

- ZONA DE ACCIÓN:

Euskadi

- AÑO:

2011 hasta la actualidad.

- INICIATIVA:

[Link a la iniciativa](#)

- DESCRIPCIÓN:

CEAR-Euskadi (Comisión Española de Ayuda al Refugiado en Euskadi) lleva más de 20 años defendiendo los **derechos humanos y el desarrollo integral de las personas refugiadas, migrantes y apátridas**, facilitando el acceso al procedimiento de protección internacional de asilo en el estado español, pues a pesar de ser frontera sur, ha sido históricamente uno de los estados al que menos personas acceden y que menos protecciones estaba otorgando.

A través de su anterior pertenencia a la "Colectiva Colombia", una red de solidaridad política con Colombia en la que también se encontraban otras organizaciones y programas como el asturiano o el catalán, empiezan a explorar otras **herramientas de protección temporal** complementarias al trabajo de cooperación y protección internacional que permitiera evitar el desplazamiento forzado permanente, pudiendo **retornar con mayor seguridad para las personas defensoras de Derechos Humanos y las organizaciones a las que pertenecen**. Además, se hace especial hincapié en la incidencia política, y en el papel de liderazgo del programa por el Gobierno Vasco, ante la importancia de contribuir a una **estrategia de mayor disuasión**, pero dejando el trabajo efectivo y el acompañamiento a cargo de las organizaciones.

El objetivo de este programa es **proteger a**

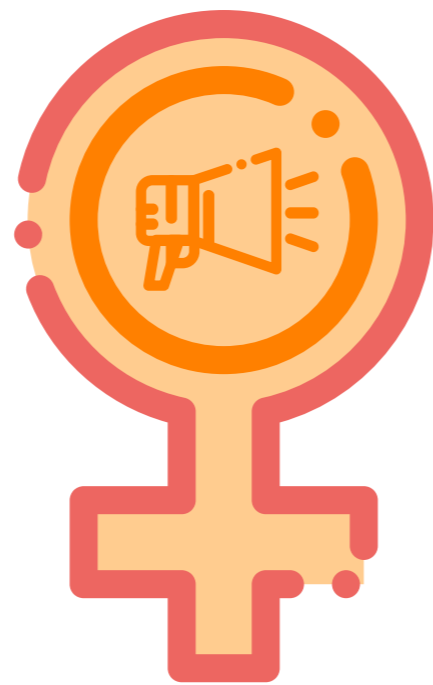
defensores y defensoras que vean amenazada su vida o integridad física, por la actividad que desarrollan en sus países de origen, a través de la acogida en Euskadi, por un periodo de seis meses, fortaleciendo a la vez el apoyo de cada vez más instituciones y consolidando el tejido asociativo vasco.

De los aprendizajes y reflexiones derivados de los años, CEAR Euskadi ha visto la necesidad de profundizar con otras organizaciones sociales con las que colaboran, para poder ofrecer **herramientas que permitan disminuir los riesgos** que enfrentan. De este interés por compartir experiencias y aprendizajes nace la iniciativa **Proteger a quien Defiende** en el año 2014, un proyecto de Educación para la Transformación Social que pretende **fortalecer en materia de protección** a los agentes sociales que colaboran con defensoras en riesgo. Para ello, desarrollan una estrategia de investigación, formación e incidencia política con el objetivo de contribuir a que las organizaciones sociales e instituciones se comprometan activamente en proteger a quien defiende.

Algunos de los elementos centrales que se tienen en cuenta a lo largo de todo el proceso son la atención a las diversidades vinculadas a la pertenencia o no a una **comunidad rural** (campesina, indígena, afrodescendiente) o a colectivos mixtos, donde se analiza el acceso a recursos de protección; la importancia de entender a las **mujeres y LGTBI como sujetas políticas**, poniendo en el centro la toma de conciencia y los procesos de empoderamiento individuales y colectivos; la diversidad, o la interseccionalidad, como un elemento central para entender cómo otras variables están interconectadas con la variable género, y que tienen mucho que ver con la construcción del **concepto de seguridad colectiva con una perspectiva decolonial**; y la centralidad del **movimiento feminista** como referente teórico-político para la transformación.

RED DE COMUNICACIÓN SOCIAL DE EXTREMADURA

AECOS - ASOCIACIÓN EXTREMEÑA DE COMUNICACIÓN SOCIAL



“La comunicación es un proceso con una misión empoderadora y transformadora a potestad de la ciudadanía.”

- BUENA PRÁCTICA:

Red de Comunicación Social de Extremadura

- ZONA DE ACCIÓN:

Extremadura

- AÑO:

2016 hasta la actualidad.

- INICIATIVA:

[Link a la iniciativa](#)

- DESCRIPCIÓN:

AECOS, Asociación Extremeña de Comunicación Social, es un espacio de trabajo, reflexión y formación para las personas **profesionales de la comunicación social** que ejerzan su profesión de una manera comprometida con entidades sociales y con el fomento de una ciudadanía crítica y solidaria.

El objetivo fundamental de la Red de Comunicación Social de Extremadura es contribuir al **fortalecimiento de la comunicación/información local, popular y rural con enfoque social y transformador**. Además, con esta sinergia se fomenta la participación de la población en la radio de su pueblo, tomando así contacto con este medio de comunicación. Siempre abogando por la promoción de los DDHH, la sostenibilidad, el consumo responsable/transformador y el feminismo, y favoreciendo especialmente la **presencia de mujeres en todos los niveles** y las diversas actividades de la Red, así como el control de los recursos por las mismas.

Está formada por radios, ayuntamiento, entidades y personas de más de 11 localidades extremeñas. AECOS desarrolló desde el 2016 al 2018, el proyecto **“Ondas Intercul-Rurales Extremeñas. Información local y popular para el desarrollo y la transformación social.”**, en cuya primera fase intervinieron en seis municipios: tres de la provincia de Cáceres (Carcaboso, Torrejoncillo y Miajadas) y tres de la provincia de Badajoz (Guareña, Za-

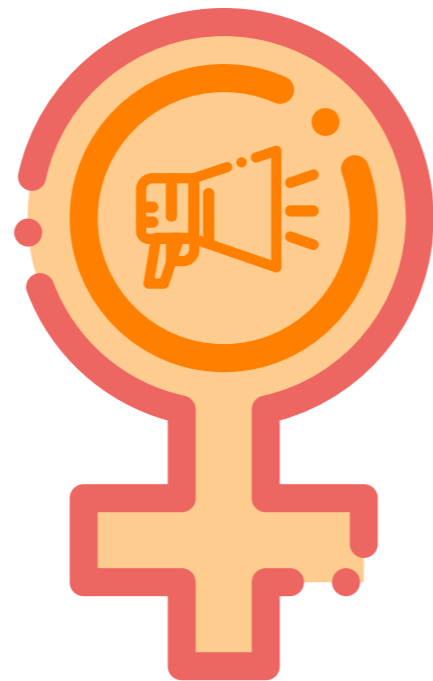
fra y Oliva de la Frontera). En la segunda fase participaron asociaciones radios y personas de Jarandilla de la Vera, Alange, Castuera y Fuente de Cantos. Además, se desarrolló el **I Encuentro de la Red de Comunicación de Extremadura**, unas jornadas fundadas para tejer alianzas, sinergias, sentimientos de pertenencia a un grupo, compartiendo impresiones y experiencias y creando un espacio común para compartir trabajos y proyectos.

AECOS también realiza formaciones, espacios de reflexión y de intercambio y elabora material didáctico como la **Guía Práctica de Comunicación Transformadora para Medios Locales**. Especial impacto tienen los Espacios **Radiofónicos puntuales** en zona abiertas y públicas que acercan la radio a la ciudadanía y luego son difundido en las emisoras locales (colaboran con Canal Extremadura Radio, Torre de Babel y Radio Ventana) y donde se pone a las personas en el centro de la información, promoviendo una comunicación social y transformadora. Todo su trabajo es dinamizado a través de boletines informativos, herramientas participativas grupales, redes sociales y reuniones.

Contribuyen además con una especial sensibilidad en la aplicación del Enfoque de Género en Desarrollo, pues entre los objetivos que se trabajan e impulsan se encuentran **integrar el enfoque feminista en las distintas apuestas de la Red**, así como en su praxis; garantizar el uso siempre de un lenguaje inclusivo e integrador; crear procesos educomunicativos con distintas entidades y personas con compromiso en promover y difundir información con enfoque de Derechos Humanos, alternativa y equitativa, que refleje los valores de respeto, solidaridad, acogida, empatía y justicia social, y donde las mujeres puedan dar su opinión y hablar de las diferencias establecidas por los roles de género y por la sociedad heteropatriarcal, en concreto en los **contextos rurales y locales**.

VIAJANDO POR LO INVISIBLE

MUGARIK GABE



"NOS AVEJE EL CONVENCIMIENTO DE QUE TODAS LAS PERSONAS Y PUEBLOS TENEMOS LOS MISMOS DERECHOS."

Foto grupal de Mugarik Gabe

- **BUENA PRÁCTICA:**
Viajando por lo Invisible
- **ZONA DE ACCIÓN:**
Euskal Herria
- **AÑO:**
2016 hasta la actualidad.

- **INICIATIVA**
[Link a la iniciativa](#)

- **DESCRIPCIÓN:**

Esta estrategia de cambio organizacional pro equidad de género tiene por objetivo crear organizaciones que sean capaces de promover la transformación social necesaria para la realización de la equidad de género, así como promover entidades que den respuesta a las demandas feministas. Mugarik Gabe considera necesario crear alternativas al sistema patriarcal, teniendo como último fin la **transformación feminista de nuestros entornos, nuestras relaciones y nuestras vidas.**

Esta herramienta forma parte de un **proceso de construcción colectiva** de más de tres años con varias organizaciones, fruto del reconocimiento de resistencias y la reflexión desde las prácticas, siendo conscientes de lo dinámico de los procesos y las entidades. Toda la información recogida, como **ejemplos de buenas prácticas y de organizaciones** que ya las están incorporando, pretende facilitar algunas pistas, materiales y experiencias que ayuden al debate y la puesta en marcha de procesos colectivos de cambio organizacional pro equidad de género para generar procesos a medio y largo plazo que provoquen **cambios individuales, organizativos y sociales.**

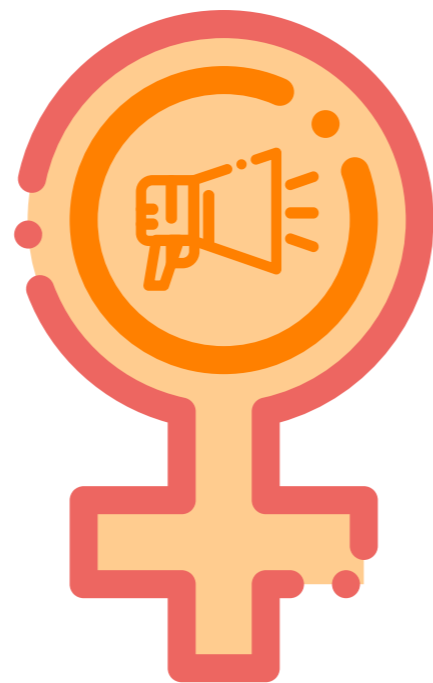
Además de compartir **herramientas de valoración de las propuestas** de transformación en nuestras organizaciones, entendiendo los procesos de cambio organizacional

pro equidad de género en toda su integridad, también comparten diversos **itinerarios** moldeables y adaptables a los procesos propios, reflexionando por ejemplo sobre la **gestión de poderes, los modelos de trabajo y los cuidados y los conflictos que se dan en el interior de nuestros proyectos.**

Todo el trabajo ha sido realizado con licencia **Creative Commons BY-NC-SA**, con la idea de poder seguir fomentando nuevas prácticas, reflexiones y debates a través del fortalecimiento de complicidades y sinergias, entre proyectos presentes y futuros, y está volcado en una **Guía descargable y en su web.** Destaca también la plataforma de recursos **We Rise** impulsada por Jass. En We Rise (próximamente en castellano) se pueden encontrar historias vigentes de construcción y fortalecimiento de movimientos, las decisiones estratégicas sobre las cuáles están construidos, y las voces de aquellas personas involucradas. Está dividida en tres tipos de contenido: **ciclos de construcción y fortalecimiento de movimientos; historias de construcción y fortalecimiento de movimientos y la caja de herramientas con más de 50 herramientas de educación popular feminista.**

COMUNIDAD AFROFÉMINAS

AFROFÉMINAS



- **BUENA PRÁCTICA:**
Comunidad Afroféminas
- **ZONA DE ACCIÓN:**
Zaragoza / Online
- **AÑO:**
2014 hasta la actualidad.
- **INICIATIVA**
[Link a la iniciativa](#)
- **DESCRIPCIÓN:**

Afroféminas es una **comunidad en línea**, fundada en 2014 por **Antoinette T. Soler**, para las mujeres afrodescendientes/negras y racializadas que anima a las mujeres a que a través de la opinión, el periodismo, la literatura y la poesía a entablar un diálogo sincero y constructivo sobre la complejidad, circunstancias y vida de la mujer negra y racializada. Aspiran a educar, inspirar y entretener, siendo un vehículo para la voz de las mujeres negras y racializadas de habla hispana a través de Internet y los medios. En la actualidad son leídas en más de **40 países** y se extienden como organización por varios de ellos. Tiene colaboradoras en toda Latinoamérica y decenas de miles de seguidoras en redes.

Desde el proyecto potencian y apoyan el desarrollo de las mujeres negras y afrodescendientes y la unión de las diferentes comunidades a través de varias líneas de acción, entre las que se encuentra la publicación periódica de las **Revista Afroféminas**, con artículos, poemarios, críticas, etc., desde las voces de las propias mujeres protagonistas; **consultorías y formaciones a empresas; asesorías personalizadas** en diversos campos; contactos profesionales; y **talleres y charlas** presenciales y online para acercar e implementar la visión afrofeminista, interseccional y decolonial a la vida diaria de individualidades y colectivos, como una herramienta más para desarrollar el discurso

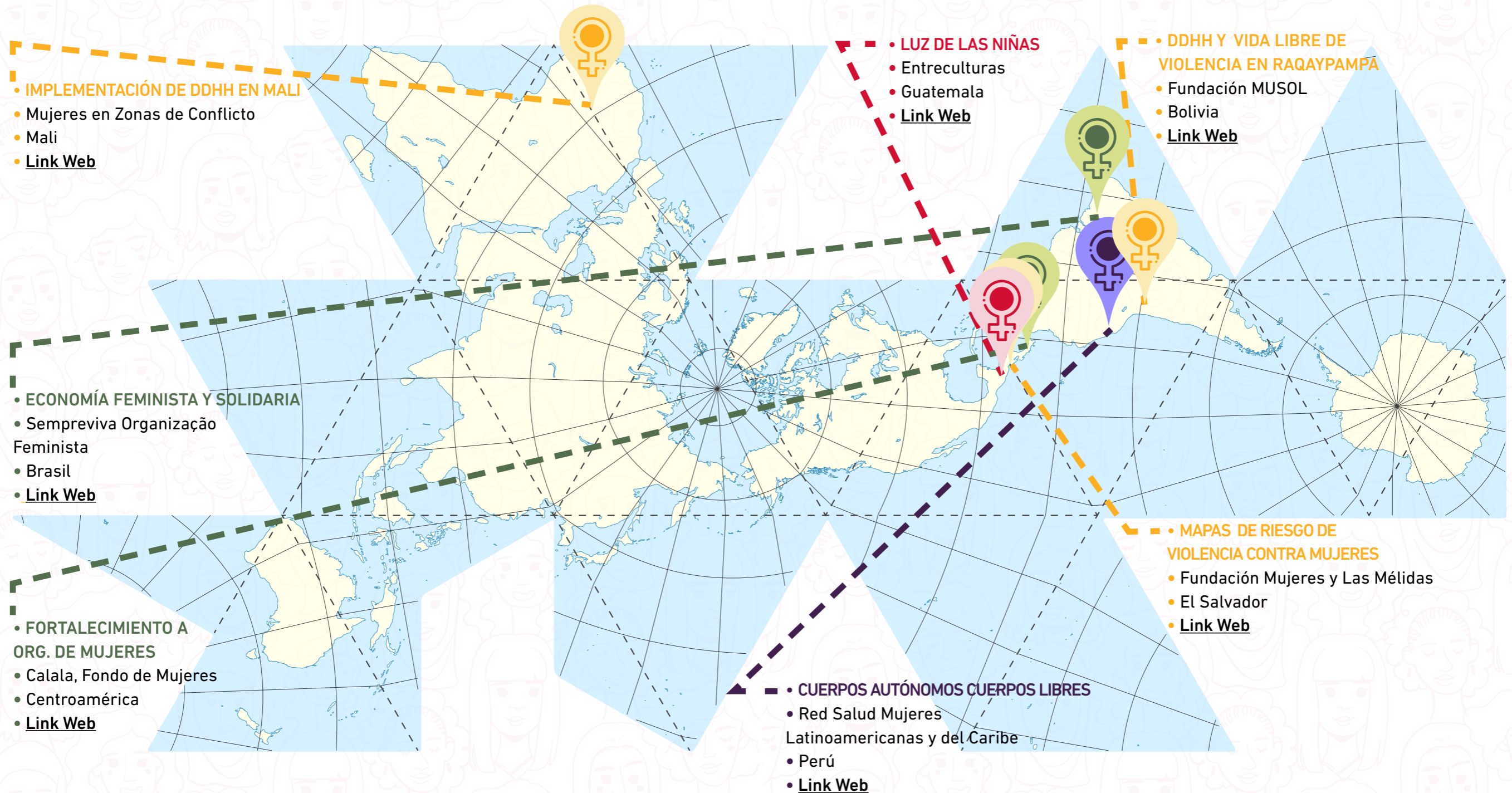
del Feminismo Negro en el contexto español e hispanohablante.

Los talleres y formaciones que realizan, así como todas sus publicaciones, tratan de ser una denuncia desde las experiencias y vivencias de las propias mujeres, interpelando de forma directa a las participantes y conectando con ellas para generar la reflexión y la deconstrucción de las estructuras patriarcales y racistas. Buscan **“conectar con la realidad diaria, con experiencias reales y cercanas que muestran las opresiones en el día a día de las mujeres afrodescendientes**. Es desde la emoción y la propia experiencia de la ponente y las asistentes desde donde nace el diálogo y es por eso que nunca nadie sale indiferente después de asistir a un taller de Afroféminas. Incluidas las ponentes.”

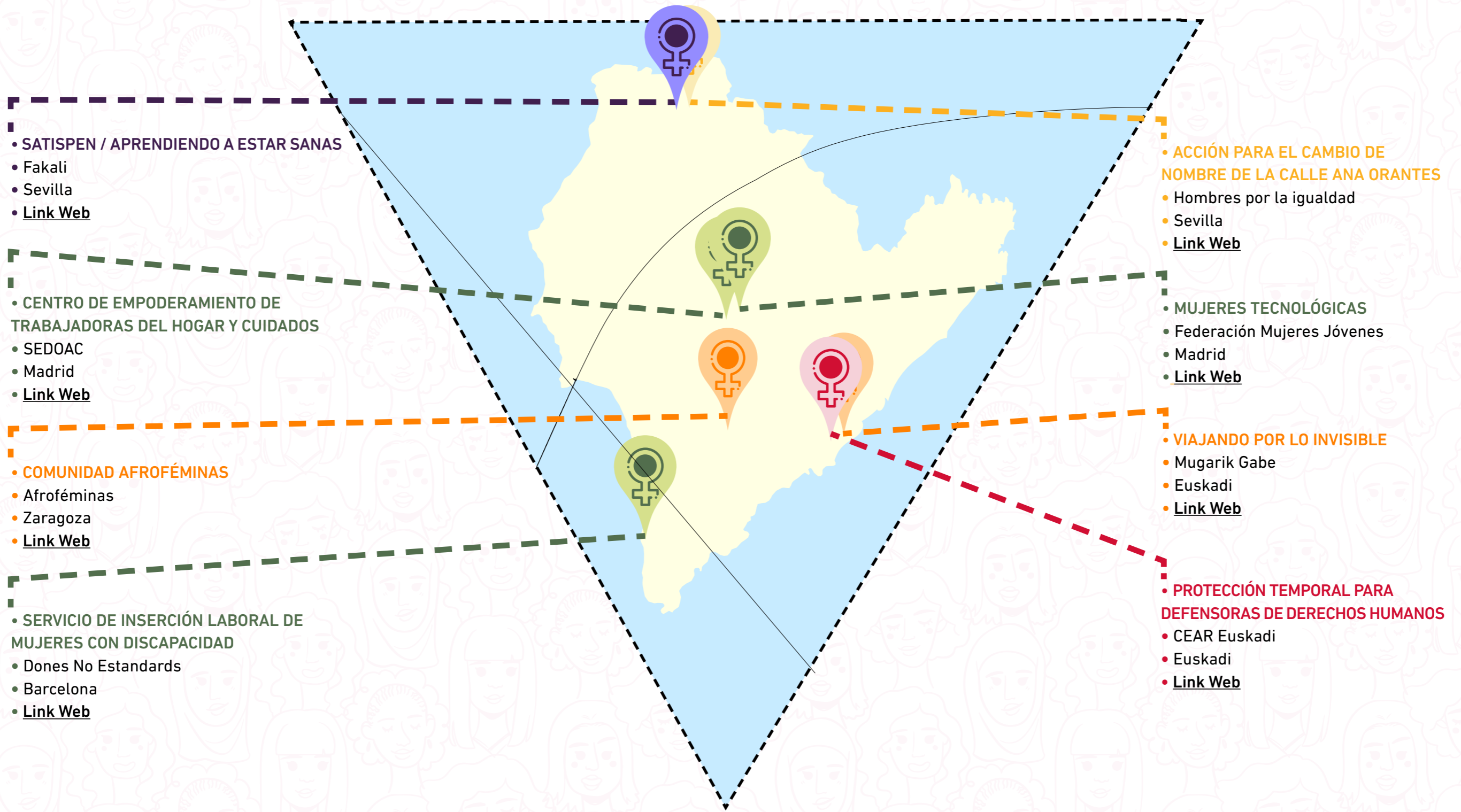
Desde Afroféminas también denuncian la desinformación que se da actualmente en redes sociales y medios de comunicación. Cada vez más estamos contemplando cómo “influencers”, medios, locutores de radio, etc., hacen comentarios racistas e incluso perpetúan prácticas como el **“blackface”** o el **“brownface”** (maquillaje facial negro utilizado por personas blancas como disfraz), sin consecuencias directas ante el sostenimiento de dichos mensajes de odio. Señalan que es importante acabar con las **representaciones dicotómicas de las personas racializadas**, que cronifican los sistemas de racismo que justifican las opresiones que sufren. Esto también incluye a las organizaciones de Cooperación al Desarrollo, y a la necesidad de asumir el enfoque interseccional de forma efectiva, tanto con cambios organizacionales como en los proyectos, para no fomentar prácticas racistas ni colonialistas desde las ONGs.

“NUESTRO DISCURSO ES LEGÍTIMO, NO ESPERA VALIDACIÓN. NO PUEDE PEDIR LO QUE YA TIENE POR SÍ MISMO”

MAPEO BUENAS PRÁCTICAS GLOBAL

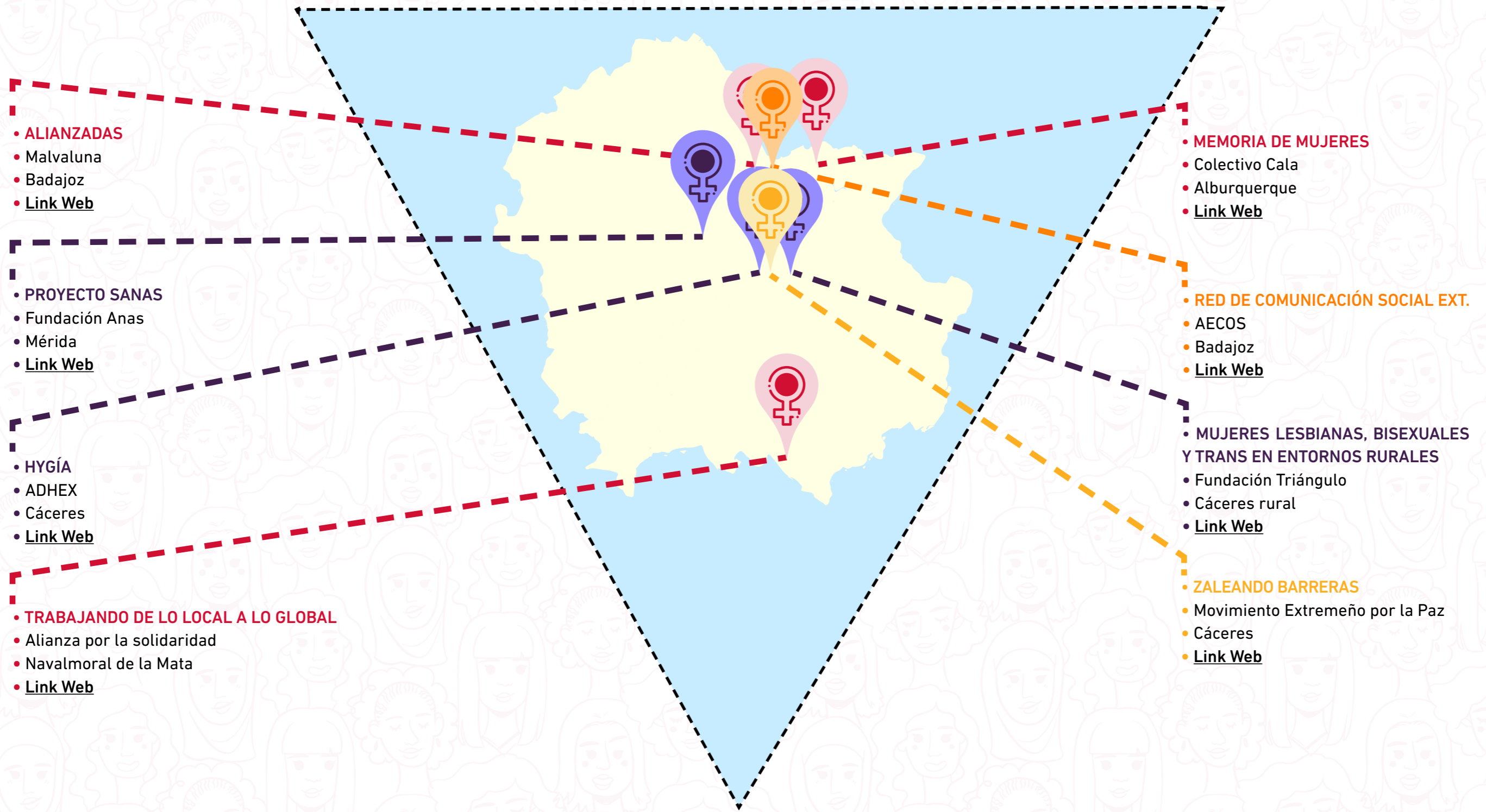


MAPEO BUENAS PRÁCTICAS NACIONAL



Interpretación del mapa de España desde un Mapa Dymaxion, proyección de un mapamundi en la superficie de un poliedro que puede desplegarse en una red de muchas formas diferentes. Creado por Richard Buckminster Fuller en 1946.

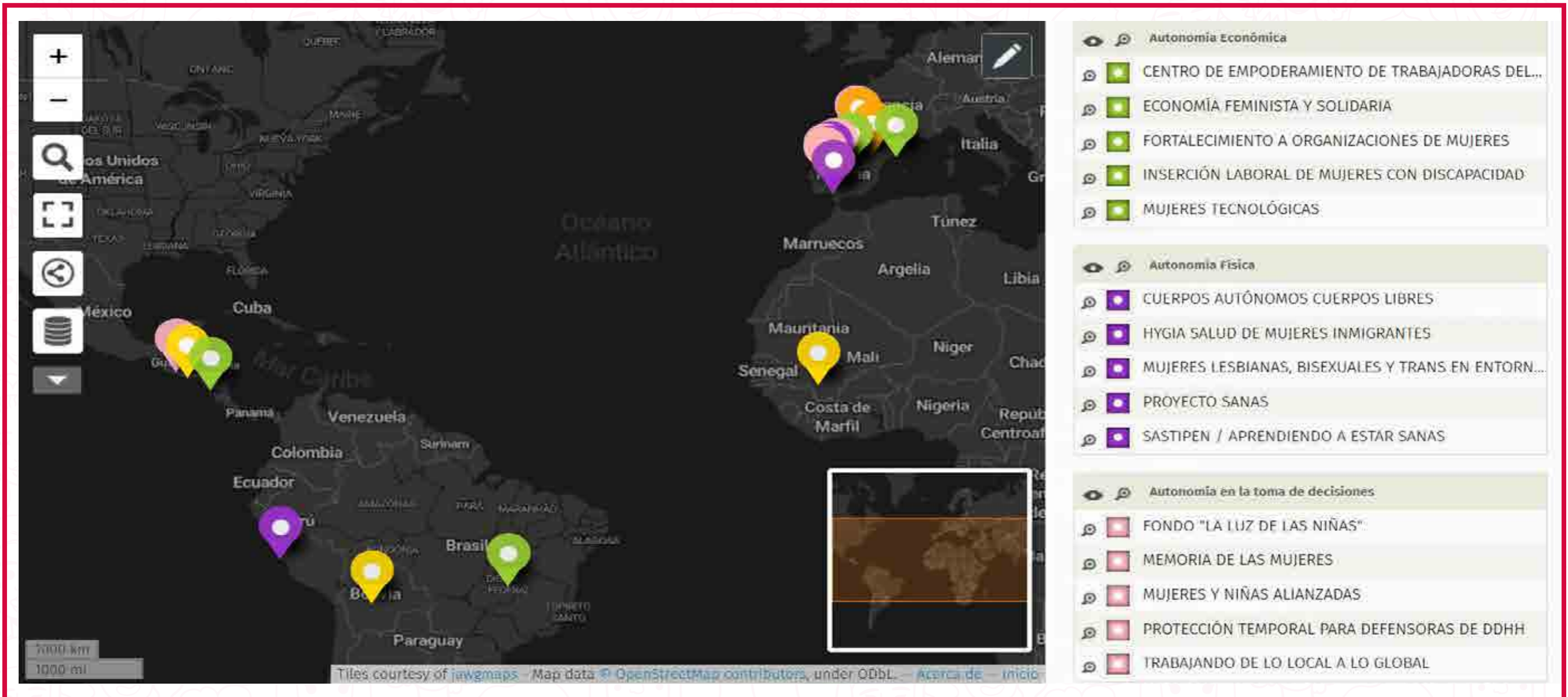
MAPEO BUENAS PRÁCTICAS EXTREMADURA



Interpretación del mapa de Extremadura desde un Mapa Dymaxion, proyección de un mapamundi en la superficie de un poliedro que puede desplegarse en una red de muchas formas diferentes. Creado por Richard Buckminster Fuller en 1946.

MAPEO ONLINE GEORREFERENCIADO

DESCÚBRELO!



The image displays a screenshot of an online georeferenced map interface. The map shows a world map with several colored pins (purple, yellow, green, orange) placed on various continents, indicating georeferenced data points. The interface includes a search bar, zoom controls, and a legend on the right side. The legend is organized into three categories: Autonomía Económica, Autonomía Física, and Autonomía en la toma de decisiones. Each category lists specific projects or initiatives, each represented by a colored square icon corresponding to the pins on the map.

Autonomía Económica

- CENTRO DE EMPODERAMIENTO DE TRABAJADORAS DEL...
- ECONOMÍA FEMINISTA Y SOLIDARIA
- FORTALECIMIENTO A ORGANIZACIONES DE MUJERES
- INSERCIÓN LABORAL DE MUJERES CON DISCAPACIDAD
- MUJERES TECNOLÓGICAS

Autonomía Física

- CUERPOS AUTÓNOMOS CUERPOS LIBRES
- HYGIA SALUD DE MUJERES INMIGRANTES
- MUJERES LESBIANAS, BISEXUALES Y TRANS EN ENTORN...
- PROYECTO SANAS
- SASTIPEN / APRENDIENDO A ESTAR SANAS

Autonomía en la toma de decisiones

- FONDO "LA LUZ DE LAS NIÑAS"
- MEMORIA DE LAS MUJERES
- MUJERES Y NIÑAS ALIANZADAS
- PROTECCIÓN TEMPORAL PARA DEFENSORAS DE DDHH
- TRABAJANDO DE LO LOCAL A LO GLOBAL

CONCLUSIONES

“FOMENTAR LAS CONEXIONES ENTRE LO PERSONAL Y LO COLECTIVO, EN LAS DINÁMICAS DE TRABAJO Y ORGANIZATIVAS, TENIENDO PRESENTE LAS DINÁMICAS LABORALES Y ACTIVISTAS, Y PROMOVRIENDO UN CONOCIMIENTO, VISIBILIDAD Y RECONOCIMIENTO DE TODAS LAS PERSONAS [...] DEFINAMOS NUEVOS RETOS Y ACCIONES ORGANIZATIVAS DE MANERA REAL Y CUIDADORA” (VIAJANDO POR LO INVISIBLE, MUGARIK GABE)



Una vez analizados los resultados obtenidos, tanto de los formularios recibidos como de los levantamientos de fuentes secundarias, no podemos hacer otra cosa que seguir animando a las organizaciones a **repensar y reflexionar sobre lo que supone el Género en Desarrollo**, con el fin de anclar a las prácticas a, por ejemplo, las recomendaciones GEDEX realizadas por Feministas Cooperando, y promocionar una ciudadanía global sensibilizada e involucrada con la igualdad de género.

Incorporar de forma efectiva la perspectiva feminista conlleva un proceso de evaluación continua de nuestros proyectos y entidades en el que nos encontraremos dificultades, resistencias y miedos, tanto propios como ajenos, pues es difícil transformar la realidad del contexto capitalista y heteropatriarcal en el que nos encontramos, y darle la vuelta a las jerarquías de poder de las relaciones que nos conectan a todas. Por ello es imprescindible que sigamos creando redes y alianzas entre nosotras, compartiendo las herramientas con las que nos vamos encontrando en el camino,

y siendo muy (auto)críticas en cada paso que vamos dando.

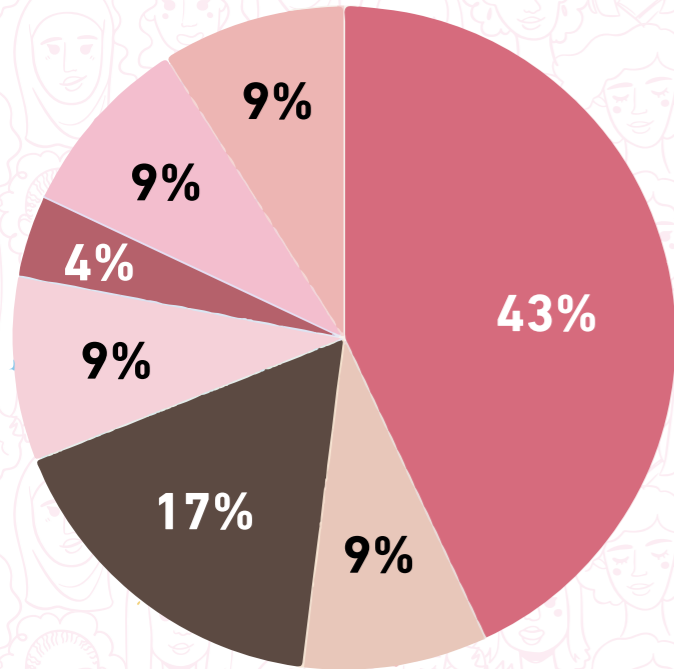
No debemos ser neutrales ante las injusticias, las opresiones y las violaciones de Derechos Humanos. Las continuas violencias que sufren mujeres, hombres, jóvenes y menores también pueden partir de nosotras si no nos deconstruimos continuamente atendiendo a todos los ejes. **Dayana Catá**, de Afroféminas, señala que “tenemos que dejar de llamar a las compañeras racializadas únicamente para cubrir las cuotas de mujeres negras” -o gitanas, trans, con discapacidad-, y escuchar lo que realmente tienen que decir, aunque nos escueza. **“No podemos apropiarnos de sus discursos** y desmoronar así años de trabajo sin tener en cuenta la carga ni el contexto de las opresiones que ellas sufren”, pues son ellas mismas las que tienen la voz, y no podemos hacer otra cosa que dar un paso atrás y reconocer sus agencias. La interseccionalidad pasa no sólo por utilizar lenguaje inclusivo con el género, sino lenguajes que no sean racistas, capacitistas ni binaristas.

**“TRANSFORMAR,
ORGANIZAR,
HACER Y VIVIR”**

Las desigualdades nos atraviesan todos los días, a nosotras, a las que tenemos a nuestro alrededor, y a las que no conocemos, pero podemos avanzar, tanto en lo individual como en lo colectivo, para vivir en consonancia a las aportaciones feministas que nacen de las experiencias de las compañeras alrededor del mundo. Por ello hemos querido mostraros estos ejemplos de Buenas Prácticas, para que, **aunque no podamos obviar que el camino es duro, animaros a seguir transformando vuestras formas de organizar, de hacer y de vivir.**

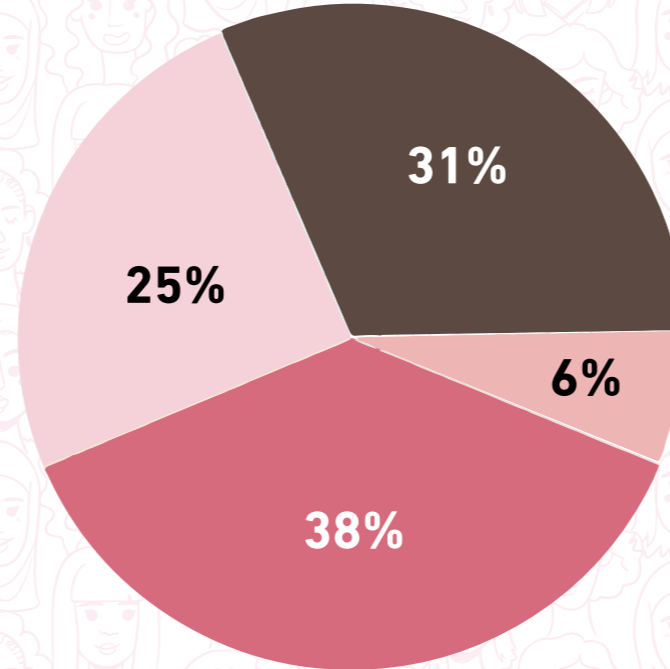
GRÁFICAS DE CONCLUSIONES

RESUMEN GRÁFICO DEL PROCESO DE TRABAJO REALIZADO MEDIANTE ENCUESTAS ONLINE



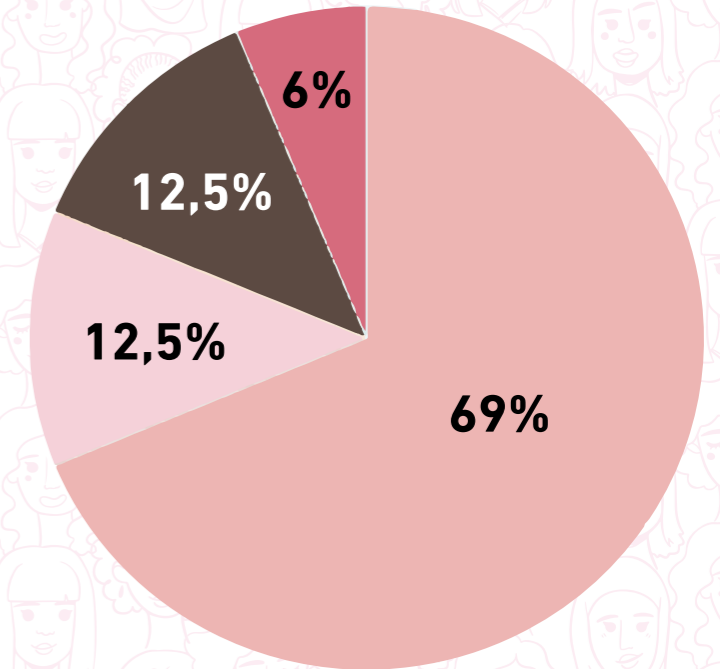
• **Gráfica 1: Tipologías de buenas prácticas**
Resultados obtenidos sobre las 23 buenas prácticas del mapeo.

- Proyecto
- Red
- Programa
- Actividades de un proyecto
- Fondo económico
- Acción
- Estrategia



• **Gráfica 2: Planes de igualdad en las entidades**
Resultados obtenidos sobre 16 iniciativas participantes en la encuesta.

- Si
- No
- En proceso
- Aplicación de criterios de igualdad y feminismo



• **Gráfica 3: Duración de las buenas prácticas**
Resultados obtenidos sobre 16 iniciativas participantes en la encuesta.

- De 1 a 6 meses
- De 6 meses a 1 año
- De 1 a 2 años
- Más de dos años

MAPEO

BUENAS PRACTICAS DE GÉNERO EN DESARROLLO

AGRADECIMIENTOS:

Deseamos dar las gracias a las organizaciones participantes en este mapeo, tanto en el taller inicial como en los posteriores levantamientos de fuentes, ya que, sin sus aportes y contribuciones no hubiera sido posible.

También por su dedicación en las entrevistas en unos tiempos en los que ha sido especialmente difícil y complejo cuidarnos entre nosotras, y por compartir sus dudas, conclusiones y esperanzas.

PARTICIPANTES:

Agencia Extremeña de Cooperación Internacional al Desarrollo (AEXCID) / Afroféminas / Alianza por la Solidaridad / Asociación de Comunicación Social (AECOS) / Asociación de Derechos Humanos de Extremadura (ADHEX) / Asociación de Mujeres Malvaluna / Calala Fondo de Mujeres / CEAR Euskadi / Colectivo Cala / Dones no Estandars / Fakali, Federación de Asociaciones de Mujeres Gitanas / Federación de Mujeres Jóvenes / Foro de Hombres por la Igualdad / Fundación Anas / Fundación Entreculturas / Fundación Mujeres / Fundación MUSOL / Fundación Triángulo / Movimiento Extremeño por la Paz / Mujeres en Zona de Conflicto (MZC) / Mugarik Gabe / Red de Salud de Mujeres Latinoamericanas y del Caribe / Sempreviva Organizaçao Feminista / Servicio Doméstico Activo (SEDOAC)

